

**T.C.**  
**BEYŞEHİR KAYMAKAMLIĞI**  
**ALAADDİN ORTAOKULU MÜDÜRLÜĞÜ**



**2024-2028 STRATEJİK PLANI**



*“Hayatta en hakiki mürşit ilimdir, fendir. İlim ve fennin haricinde mürşit aramak gaflettir, cehalettir, dalalettir.”*

**M. Kemal ATATÜRK**

## Okul/Kurum Bilgileri

<b>İli:</b> Konya		<b>İlçesi:</b> Beyşehir	
<b>Adres:</b>	Hacıakif Mahallesi Hastane Cad. No:4/1	<b>Coğrafi Konum (link)</b>	<a href="https://goo.gl/V1DJRp">https://goo.gl/V1DJRp</a>
<b>Telefon Numarası:</b>	0332 512 21 24	<b>Faks Numarası:</b>	0332 512 21 24
<b>e- Posta Adresi:</b>	<a href="mailto:743881@meb.k12.tr">743881@meb.k12.tr</a>	<b>Web sayfası adresi:</b>	<a href="http://beysehiralaaddinoob.meb.k12.tr">http://beysehiralaaddinoob.meb.k12.tr</a>
<b>Kurum Kodu:</b>	743881	<b>Öğretim Şekli:</b>	Tam Gün



## SUNUŞ

Türkiye Cumhuriyeti'nin kurucusu Mustafa Kemal Atatürk, "İlk ve ortaöğretim; mutlaka insanlığın ve uygarlığın gerektirdiği bilim ve tekniği versin. Fakat o kadar pratik bir tarzda versin ki, çocuk okuldan çıktığı zaman aç kalmaya mahkûm olmadığına emin olsun" sözleriyle ilk ve ortaöğretimin önemini yıllar önce vurgulamıştı. Bu vurgunun etkisiyle biçimlenen eğitim sistemimiz, yeni yaklaşım ve yöntem-tekniplerle 21. yüzyılda büyük bir dönüşüm yaşamaktadır. Gerek dünyada, gerekse ülkemizde ortaya çıkan yeni türden gereksinimlere karşılık verebilecek bir eğitim-öğretim ortamı hazırlamak eğitim sürecini paylaşan tüm okul toplumunun asli ve vazgeçilmez görevi hâline gelmiştir. Bu anlamda eğitim yöneticilerinin ve sürecin en önemli aktörleri olan öğretmenlerin payına büyük işler düşmektedir. Bu süreç, kendini tanımakla, tanımlamakla başlayıp öğrenciyi merkeze alarak köklü bir değişim-dönüşüm sürecini yönetip yönlendirmekle pratikte değer kazanabilecektir.

Alaaddin Ortaokulu'nun yönetici, öğretmen, destek personeli, öğrencileri ve velileri olarak bizler bu değişim sürecinde üzerimize düşen sorumlulukları yerine getirmeyi ülkemizin ve toplumumuzun geleceği açısından bir fırsat ve topluma karşı bir borç olarak algılamaktayız. Bu borcun ödenme yeri de, eğitim-öğretim hizmetlerini yürütmek için kurumsallaşmış olan okul ortamıdır. Okulu çağın gereklerine uygun olarak eğitim-öğretime hazırlamak, okulda Milli Eğitimin amaçlarına uygun olarak bir öğrenme ve eğitim ortamı oluşturmak, bu ortamı tüm paydaşlar için çekici hâle getirmek hedefinden hareketle Stratejik Planımızı hazırladık.

Şaban EKENTOK  
Okul Müdürü

## İçindekiler

1. GİRİŞ VE STRATEJİK PLANIN HAZIRLIK SÜRECİ.....	7
1.1. Strateji Geliştirme Kurulu ve Stratejik Plan Ekibi.....	7
1.2. Planlama Süreci:.....	7
2. DURUM ANALİZİ.....	9
2.1. Kurumsal Tarihçe.....	9
2.2. Uygulanmakta Olan Stratejik Planın Değerlendirilmesi.....	9
2.3. Yasal Yükümlülükler ve Mevzuat Analizi.....	10
2.4. Üst Politika Belgeleri Analizi.....	14
2.5. Faaliyet Alanları ile Ürün/Hizmetlerin Belirlenmesi.....	15
2.6. Paydaş Analizi.....	16
2.7.Okul/Kurum İçi Analiz.....	22
2.8.Çevre Analizi (PESTLE).....	32
2.9.GZFT Analizi.....	33
2.10.Tespit ve İhtiyaçların Belirlenmesi.....	36
3. GELECEĞE BAKIŞ.....	37
3.1. Misyon.....	38
3.2. Vizyon.....	38
3.3. Temel Değerler.....	38
4. AMAÇ, HEDEF VE PERFORMANS GÖSTERGESİ İLE STRATEJİLERİN BELİRLENMESİ.....	40
4.1. Amaçlar.....	40
4.2. Hedefler.....	40
4.3. Performans Göstergeleri.....	41
4.4. Stratejilerin Belirlenmesi.....	51
4.5. Maliyetlendirme.....	51
5. İZLEME VE DEĞERLENDİRME.....	53
6. TABLO/ŞEKİL/GRAFİKLER/EKLER.....	55

## Tablolar

Tablo 1- Strateji Geliştirme Kurulu ve Stratejik Plan Ekibi.....	7
Tablo 2-Yasal Yükümlülükler ve Mevzuat Analizi .....	11
Tablo 3-Üst Politika Belgeleri Tablosu .....	14
Tablo 4-Faaliyet Alanlar/Ürün ve Hizmetler Tablosu .....	15
Tablo 5-Paydaş Analizi Tablosu .....	16
Tablo 6-Paydaş Sınıflandırma Matrisi.....	17
Tablo 7-Paydaş Önceliklendirme Matrisi.....	18
Tablo 8-Yararlanıcı Ürün/Hizmet Matrisi.....	19
Tablo 9-Okul/Kurum İçi Analiz İçerik Tablosu .....	24
Tablo 10-Çalışanların Görev Dağılımı .....	26
Tablo 11-İdari Personelin Hizmet Süresine İlişkin Bilgiler .....	27
Tablo 12-Okul/Kurumda Oluşan Yönetici Sirkülasyonu Oranı .....	27
Tablo 13-Öğretmenlerin Hizmet Süreleri (Yıl İtibarıyla).....	27
Tablo 14-Kurumda Gerçekleşen Öğretmen Sirkülasyonunun Oranı .....	27
Tablo 15-Kurumdaki Mevcut Hizmetli/ Memur Sayısı .....	28
Tablo 16-Okul/kurum Rehberlik Hizmetleri.....	28
Tablo 17-Teknolojik Araç-Gereç Durumu .....	29
Tablo 18-Fiziki Mekân Durumu.....	29
Tablo 19-Kaynak Tablosu.....	30
Tablo 20-Harcama Kalemler .....	30
Tablo 21-Gelir-Gider Tablosu .....	31
Tablo 22-İstatistiki Veriler Tablosu .....	31
Tablo 23-PESTLE Analiz Tablosu .....	32
Tablo 24-Güçlü Yönler.....	34
Tablo 25-Zayıf Yönler .....	34
Tablo 26-Fırsatlar Tablosu .....	35
Tablo 27-Tehditler .....	35
Tablo 28-GZFT Stratejileri.....	36
Tablo 29-Amaç, Hedef, Gösterge ve Stratejilere İlişkin Kart Tablosu.....	43
Tablo 30-Amaç, Hedef, Gösterge ve Stratejilere İlişkin Kart tablosu.....	44
Tablo 31-Amaç, Hedef, Gösterge ve Stratejilere İlişkin Kart Tablosu.....	45
Tablo 32-Amaç, Hedef, Gösterge ve Stratejilere İlişkin Kart Tablosu.....	47
Tablo 33-Amaç, Hedef, Gösterge ve Stratejilere İlişkin Kart Tablosu.....	48
Tablo 34-Amaç, Hedef, Gösterge ve Stratejilere İlişkin Kart Tablosu.....	49
Tablo 35-Tahmini Maliyet Tablosu.....	52
Tablo 36-İzleme ve Değerlendirme Şablonu .....	54
Tablo 37-Hedef Kartı Sorumlulukları.....	55
Tablo 38-Strateji Sorumlulukları.....	55
Tablo 39-Performans Göstergesi Sorumlulukları .....	60

## Şekiller

Şekil 1-Öğrenci Paydaş Grafiği.....	20
Şekil 2-Öğretmen Paydaş Grafiği .....	21
Şekil 3-Veli Paydaş Grafiği.....	22
Şekil 4-Teşkilat Yapısı.....	23

# 1. GİRİŞ VE STRATEJİK PLANIN HAZIRLIK SÜRECİ

## 1.1. Strateji Geliştirme Kurulu ve Stratejik Plan Ekibi

**Strateji Geliştirme Kurulu:** Okul müdürünün başkanlığında, bir okul müdür yardımcısı, bir öğretmen ve okul/aile birliği başkanı ile bir yönetim kurulu üyesi olmak üzere 5 kişiden oluşan üst kurul kurulur.

**Stratejik Plan Ekibi:** Okul müdürü tarafından görevlendirilen ve üst kurul üyesi olmayan müdür yardımcısı başkanlığında, belirlenen öğretmenler ve gönüllü velilerden oluşur.

Tablo 1- Strateji Geliştirme Kurulu ve Stratejik Plan Ekibi

Strateji Geliştirme Kurulu Bilgileri		Stratejik Plan Ekibi Bilgileri	
Adı Soyadı	Ünvanı	Adı Soyadı	Ünvanı
Şaban EKENTOK	Okul Müdürü	Fettah EREN	Öğretmen
Murat AYAN	Öğretmen	Osman EREN	Öğretmen
Cahide ÇOLAK	Öğretmen	Olca YILMAZ	Öğretmen
Arzu AKIN	OAB Başkanı	Zeynep KAHRAMAN	Öğretmen
Sedanur KURDULAR	OAB Muh. Üye	Ebubekir KURDULAR	Öğretmen

## 1.2. Planlama Süreci:

Millî Eğitim Bakanlığının yayınladığı 2022/21 sayılı Genelge ile stratejik planlama faaliyetleri başlatılmıştır. Genelge ile birim amirlerinden stratejik planlama üst kurulu oluşturmaları ve planın hazırlanmasından sorumlu olmaları istenmiştir. Stratejik planlama ekiplerinin oluşturulması da yine aynı Genelgede istenmektedir.

2024-2028 dönemi stratejik plan hazırlanma süreci 04.03.2024 tarihli 98090789 sayılı Okul Müdürlüğü yazısı ile Okulumuz Strateji Geliştirme Kurulu ve 04.03.2024 tarihli 98090796 sayılı Okul Müdürlüğü yazısı ile Stratejik Plan Ekibinin oluşturulması ile başlamıştır.

11.03.2024 tarihinde Ekip tarafından oluşturulan çalışma takvimi kapsamında ilk aşamada durum analizi çalışmaları yapılmış ve durum analizi aşamasında, paydaşlarımızın plan sürecine aktif katılımını sağlamak üzere paydaş anketi, toplantı ve görüşmeler yapılmıştır.

13.03.2024 tarihinde Durum analizinin ardından geleceęe yönelim bölümüne geçilerek okulumuzun/kurumumuzun amaç, hedef, gösterge ve stratejileri belirlenmiştir. Okulumuz 2024-2028 Stratejik Planı hazırlanırken, 5018 sayılı Kanun'da öngörülen "katılımcılık" ilkesi göz önünde bulundurularak planlama sürecine paydaşların katılımı sağlanmaya çalışılmıştır. Ayrıca amaç, hedef ve stratejilerimiz belirlenirken üst politika belgeleri ile yapılan anketler ve diğer çalışmalar dikkate alınmıştır.



## **2. DURUM ANALİZİ**

### **2.1. Kurumsal Tarihçe**

Okulumuz 1934 yılında şimdiki lise binasının olduğu yerde “Beyşehir Gazi Mustafa Kemal Mektebi Baş Muallimliği” adı altında iki katlı bir binada eğitim yapmaya başlamıştır. Bu okulun yıkılmasıyla şimdiki yerine 1954 yılında halen B- blok olarak kullanılan 5 derslikli binada “Gazi İlkokulu” olarak eğitim-öğretime devam edilmiştir. 1964 ve 1977 yıllarında onarım yapılmıştır. 1984 yılında tuvaletler dışarı alınmış, 1985 de bahçeye iki derslikli bir ek bina yaptırılmıştır. 1990 yılında ana binanın üstüne bir kat ilave edilmiş olup bina 15 dersliğe çıkarılmıştır.1991 de tekli öğretime geçilmiş, 1996 da kalorifer tesisatı yaptırılmıştır.

Okulumuzun A blok binası 1966 yılında Beyşehir Lisesi bünyesinden ayrılarak bağımsız Ortaokul olmuş, şimdiki Ali Rıza Celeboğlu Ortaokulu’nun kullandığı Belediye arkasında ki eski Kızılay binasında eğitim-öğretimini sürdürmüştür. 1968-1969 öğretim yılından itibaren şimdiki binasında hizmete başlamıştır. “ALAADDİN” adının verilmiş nedeni, Türk tarihine yön vermiş, Beyşehir ‘de yaşamış Anadolu Selçuklu Sultanı I. ALAADDİN KEYKUBAD’ın hatırasını günümüzde yaşatmak olduğu öğrenilmiştir.

1997-1998 eğitim-öğretim yılında İlköğretimin zorunlu ve 8 yıla çıkarılması nedeniyle Gazi İlkokulu ve Alaaddin Ortaokulu birleştirilmiş, okulun adı da Gazi Mustafa Kemal Atatürk’ün anısına “GAZİ İLKÖĞRETİM OKULU” olarak değiştirilmiştir.

Okulumuz Eğitim-Öğretim faaliyetlerini 2011 yılında çıkarılan bir kanunla ilkokul ve ortaokulların ayrılmasıyla GAZİ ORTAOKULU adını almıştır. 2018 yılında yapılan değişiklikle eski ismine geri dönerek okulumuz ALAADDİN ORTAOKULU olarak eğitim-öğretime devam etmektedir.

### **2.2. Uygulanmakta Olan Stratejik Planın Değerlendirilmesi**

2019 yılında yürürlüğe giren Alaaddin Ortaokulu 2019-2023 Stratejik Planı; Durum Analizi, Geleceğe Yönelim, Maliyetlendirme ile İzleme ve Değerlendirme olmak üzere dört bölümden oluşturulmuştur. Bunlardan izleme ve değerlendirme faaliyetlerine temel teşkil eden stratejik amaç, stratejik hedef, performans göstergesi ve stratejilerin yer aldığı Geleceğe Yönelim bölümünde 7 amaç, 7 hedef ve 13 performans ve 28 eylem göstergesine yer verilmiştir. 2019-2023 Stratejik Planı’nda belirlenen 13 performans göstergesinden 13’ünde de gösterge hedefine 2023 yılı sonu itibariyle ulaşılmıştır.

İç göç nedeniyle kırsaldan şehir merkezine göçlerin yaşanması, mahallemizde eski binaların çokluğu, mahallemizin sanayi ve diğer toplu işyerlerine yakın olması nedeniyle göçmenlerin mahallemizi daha çok tercih ederek yerleşmesi sonucunda yabancı uyruklu öğrenci sayısının artması, çeşitli nedenlerle ilçemizin ihtiyacı olan okulun yapılamaması gibi durumlar ortaya çıkmıştır. Bunların sonucu olarak şube başına düşen öğrenci sayımız artmış ve Ortaokulla aynı binada ikili eğitim yapan okulumuzun belirlenen hedeflere istenilen düzeyde ulaşmadığı tespit edilmiştir.

Öğrencilerin sosyal ve kültürel açıdan gelişmelerini sağlamak amacıyla belirlenmiş olan amaç ve hedefler doğrultusunda gerçekleştirilen faaliyetler sonucunda; öğrencilerin bilimsel, kültürel, sanatsal ve sportif alanlarda faaliyetlere katılımları ile her eğitim düzeyindeki öğrencinin okuduğu kitap sayısının artırılması noktasında önemli artışlar sağlanmıştır. 2024-2028 Stratejik Planı'nda da Bakanlığımız hedefleri doğrultusunda çalışmalar gerçekleştirilecektir.

### **2.3. Yasal Yükümlülükler ve Mevzuat Analizi**

İlköğretim düzeyindeki okul müdürlüklerinin yürütmesi gereken görevler ve bu görevlerin dayanakları, Türkiye Cumhuriyeti Millî Eğitim Bakanlığı'nın çıkardığı yasalar, yönetmelikler ve genelgelerle belirlenir. Bu mevzuatlar, okulun çalışma usulleri ve iş süreçleri, sunulan ürün ve hizmetler ile bu ürün ve hizmetlerin nitelik ve niceliğine ilişkin hükümleri kapsar. Aşağıda, ilköğretim okullarının yönetimine ilişkin bazı önemli noktalar ve mevzuatlar özetlenmiştir:

#### **B) Temel eğitim**

##### **I- Kapsam**

###### **MADDE 22**

Temel eğitim genel olarak 7 -14 yaşlarındaki çocukların eğitimini kapsar.

##### **II - Amaç ve görevler**

###### **MADDE 23**

Temel eğitimin amaç ve görevleri, millî eğitimin genel amaçlarına ve temel ilkelerine uygun olarak,

1. Her Türk çocuğuna iyi bir vatandaş olmak için gerekli temel bilgi, beceri, davranış ve alışkanlıkları kazandırmak; onu milli ahlâk anlayışına uygun olarak yetiştirmek;
2. Her Türk çocuğunu ilgi, istidat ve kabiliyetleri yönünden yetiştirerek hayata ve üst öğrenime hazırlamaktır.

Tablo 2-Yasal Yükümlülükler ve Mevzuat Analizi

KANUN			
Tarih	Sayı	No	Adı
23/07/1965	12056	657	Devlet Memurları Kanunu
14/06/1973	14574	1739	Milli Eğitim Temel Kanunu
24/10/2003	25269	4982	Bilgi Edinme Hakkı Kanunu
30/03/2012	28261	6287	İlköğretim ve Eğitim Kanunu İle Bazı Kanunlarda Değişiklik Yapılmasına Dair Kanun
YÖNETMELİK			
Yayımlandığı Resmi Gazete/Tebliğler Dergisi		Adı	
Tarih	Sayı		
12/10/2013	28793	Milli Eğitim Bakanlığı Personelinin Görevde Yükselme, Unvan Değişikliği ve Yer Değiştirme Suretiyle Atanması Hakkında Yönetmelik	
15/06/2005	25864	İlköğretim Kurumları Yönetmeliği	
14/11/2023	32325	İlköğretim Kurumları Yönetmeliği(Son Değişiklik)	
09/02/2012	28199	Millî Eğitim Bakanlığı Okul-Aile Birliği Yönetmeliği	
18/01/2007	26407	Taşınır Mal Yönetmeliği	
31/12/2009	27449	Millî Eğitim Bakanlığı Ders Kitapları Ve Eğitim Araçları Yönetmeliği	
11/08/1973	14622	Devlet Memurlarının Tedavi Yardımı Ve Cenaze Giderleri Yönetmeliği	
25/10/1982	17849	Kamu Kurum Ve Kuruluşlarında Çalışan Personelin Kılık Ve Kıyafetine Dair Yönetmelik	
29/10/2011	28099	Devlet Memurlarına Verilecek Hastalık Raporları İle Hastalık Ve Refakat İznine İlişkin Usul Ve Esaslar Hakkında Yönetmelik	
12/10/2013	28793	Millî Eğitim Bakanlığı Personelinin Görevde Yükselme, Unvan Değişikliği Ve Yer Değiştirme Suretiyle Atanması Hakkında Yönetmelik	
13/08/2005	25905	Öğretmenlik Kariyer Basamaklarında Yükselme Yönetmeliği	
12/09/1984	18513	Resmi Mühür Yönetmeliği	
02/12/2004	25658	Resmî Yazışmalarda Uygulanacak Esas Ve Usuller Hakkında Yönetmelik	
16/05/1988	19816	Devlet Arşiv Hizmetleri Hakkında Yönetmelik	
17/04/2001	24376	Millî Eğitim Bakanlığı Rehberlik Ve Psikolojik Danışma Hizmetleri Yönetmeliği	
13/01/2005	25699	Millî Eğitim Bakanlığı İlköğretim Ve Orta Öğretim Kurumları Sosyal Etkinlikler Yönetmeliği	
28/08/2007	26627	Okul Servis Araçları Hizmet Yönetmeliği	
09/08/2006	26254	Millî Eğitim Bakanlığı Kurum Tanıtım Yönetmeliği	
02/04/1993	21540	Millî Eğitim Bakanlığına Bağlı Kurumlara Ait Açma, Kapatma Ve Ad Verme Yönetmeliği	
28/12/1988	20033	Sabotajlara Karşı Koruma Yönetmeliği	

## YÖNERGE

Yayın		Adı
Tarih	Sayı	
25/10/2013	308707 1	Millî Eğitim Bakanlığı Ortaöğretim Kurumlarına Geçiş Yönergesi
Kasım 1999	2506	Millî Eğitim Bakanlığı Eğitim Bölgeleri Ve Eğitim Kurulları Yönergesi
Ağustos 2003	2551	Millî Eğitim Bakanlığı Eğitim Ve Öğretim Çalışmalarının Plânlı Yürütülmesine İlişkin Yönerge
23/09/2014	414590 9	Millî Eğitim Bakanlığı Örgün ve Yaygın Eğitimi Destekleme ve Yetiştirme Kursları Yönergesi
Mart 2001	2522	Millî Eğitim Bakanlığı Personeli İzin Yönergesi
Mart 2007	2594	Millî Eğitim Bakanlığı Bayrak Törenleri Yönergesi

### Okul Müdürlüğünün Görevleri

#### 1. Eğitim ve Öğretim Faaliyetlerini Yönetmek:

- Müfredatın ve eğitim programlarının etkin bir şekilde uygulanmasını sağlamak.
- Öğretim yöntem ve tekniklerinin geliştirilmesine yönelik çalışmalar yapmak.

#### 2. Personel Yönetimi:

- Öğretmen ve diğer personelin atama, görevlendirme ve performans değerlendirme işlemlerini yürütmek.
- Personelin mesleki gelişimine katkıda bulunmak için eğitim olanakları sağlamak.

#### 3. Öğrenci İşleri ve Rehberlik Hizmetleri:

- Öğrenci kayıtları, devamsızlık ve disiplin işlemlerini yönetmek.
- Öğrencilere yönelik rehberlik ve danışmanlık hizmetlerini koordine etmek.

#### 4. Okulun Fiziksel ve Teknolojik Altyapısını Yönetmek:

- Okulun bakım ve onarım işlerini düzenlemek.
- Eğitim teknolojilerini ve materyallerini güncel tutmak ve etkin kullanımını sağlamak.

#### 5. Bütçe ve Kaynak Yönetimi:

- Okulun bütçesini hazırlamak ve kaynakların etkin kullanımını sağlamak.
- Mali işlemleri, mevzuata uygun olarak yönetmek.

#### 6. Aile ve Toplumla İlişkiler:

- Veliler ve toplumla etkili iletişim kurmak ve işbirliği yapmak.
- Okul-aile birliği ve diğer sivil toplum kuruluşları ile işbirliğini geliştirmek.

#### 7. Okul Güvenliği ve Sağlığı:

- Okulda güvenlik ve sağlık koşullarını sağlamak.
- Acil durum planlarını hazırlamak ve uygulamak.

#### 8. Kurumsal Gelişim ve Kalite Yönetimi:

- Okulun vizyon ve misyonuna uygun olarak stratejik planlama yapmak.

- Eğitim kalitesini artırmaya yönelik çalışmaları yönetmek ve değerlendirmek.
- Okul müdürü, bu görevlerini yerine getirirken, öğrencilerin akademik ve sosyal gelişimini desteklemeyi, öğretmen ve diğer personelin mesleki kapasitesini artırmayı ve okulun toplum içindeki rolünü güçlendirmeyi amaçlar.

### **Okul/Kurumun Çalışma Usulleri ve İş Süreçlerine İlişkin Düzenlemeler**

1. **Okulun Misyonu ve Vizyonu:** Okulun eğitim ve öğretim hedefleri, MEB'in genel politikaları çerçevesinde belirlenir.
2. **Eğitim-Öğretim Faaliyetleri:** Öğretim programları ve ders içerikleri, MEB tarafından hazırlanan müfredat doğrultusunda yürütülür.
3. **Personel Yönetimi:** Öğretmen atamaları, görevlendirmeler ve performans değerlendirmeleri MEB yönetmelikleri ile düzenlenir.
4. **Öğrenci İşleri:** Kayıt işlemleri, devamsızlık takibi ve disiplin işlemleri, ilgili yönetmeliklere göre gerçekleştirilir.

### **Okul/Kurum Tarafından Sunulan Ürün ve Hizmetler**

1. **Eğitim Hizmetleri:** Temel eğitim ve öğretim programları, özel eğitim gereksinimleri için destekleyici programlar.
2. **Rehberlik ve Psikolojik Danışmanlık:** Öğrenci gelişimini destekleyici rehberlik hizmetleri.
3. **Sosyal ve Kültürel Faaliyetler:** Spor, sanat ve benzeri alanlarda çeşitli kulüp ve etkinlikler.
4. **Fiziksel ve Sağlık Hizmetleri:** Sağlık taramaları, beslenme danışmanlığı gibi hizmetler.

### **Ürün ve Hizmetlerin Yararlanıcıları**

- **Öğrenciler:** Temel eğitim ve öğretim hizmetlerinin birincil yararlanıcılarıdır.
- **Veliler:** Okulun eğitim faaliyetleri ve çocuklarının gelişimine dair bilgi ve destek hizmetlerinden yararlanır.
- **Öğretmenler ve Diğer Personel:** Profesyonel gelişim ve çalışma ortamı ile ilgili hizmetlerden yararlanır.

### **Ürün ve Hizmetlerin Nitelik ve Niceliğine İlişkin Hükümler**

- **Millî Eğitim Temel Kanunu (No: 1739):** Eğitimin amaçları, temel ilkeleri ve eğitimde kalite standartları belirlenir.
- **İlköğretim ve Eğitim Kanunu (No: 222):** İlköğretim düzeyinde sunulan eğitim hizmetlerinin temel esaslarını içerir.

- **Eğitim ve Öğretimde Yenilikçilik Yönetmeliği:** Eğitim-öğretim süreçlerinde yenilikçilik ve kalite geliştirme çabalarını düzenler.

Bu çerçeve, ilköğretim okullarının yönetimi, sundukları hizmetlerin kalitesi ve bu hizmetlerden yararlananlar arasındaki ilişkileri düzenler. Okul müdürleri ve yöneticileri, bu yasal ve idari düzenlemelere uygun olarak okulun etkin bir şekilde yönetilmesini ve eğitim hizmetlerinin en yüksek standartlarda sunulmasını sağlamakla sorumludur.

## 2.4. Üst Politika Belgeleri Analizi

Okulumuzun 2024-2028 Stratejik Planı merkezde olmak üzere; üst politika belgeleri, temel üst politika belgeleri ve diğer üst politika belgeleri olarak iki bölümde incelenmiştir. Üst politika belgeleri ile stratejik plan ilişkisinin kurulması amacıyla üst politika belgeleri analiz tablosu oluşturulmuştur.

*Tablo 3-Üst Politika Belgeleri Tablosu*

<b>Temel Üst Politika Belgeleri</b>	<b>Diğer Üst Politika Belgeleri</b>
Millî Eğitim Bakanlığı 2024-2028 Stratejik Planı	Türkiye Yeterlilikler Çerçevesi
Konya İl Millî Eğitim Müdürlüğü 2024-2028 Stratejik Planı	Ulusal Öğretmen Strateji Belgesi (2017-2023)
Beyşehir İlçe Millî Eğitim Müdürlüğü 2024-2028 Stratejik Planı	Ulusal ve Uluslararası Kuruluşların Eğitim ve Türkiye ile İlgili Raporları
Kalkınma Planları	Ulusal İstihdam Stratejisi (2014-2023)
Orta Vadeli Programlar	2024-2028 Bölgesel Gelişme Ulusal Stratejisi (Taslak)
Orta Vadeli Mali Planlar	
2023 Yılı Cumhurbaşkanlığı Yıllık Programı	
Meslekî Eğitim Kurulu Kararları	
Millî Eğitim Şura Kararları	
Millî Eğitim Kalite Çerçevesi	
Konya Büyükşehir Belediyesi 2020-2024 Stratejik Planı	
Diğer Kamu Kurum ve Kuruluşlarının Stratejik Planları	
TÜBİTAK Vizyon 2023 Eğitim ve İnsan Kaynakları Raporu	
Beyşehir Belediyesi 2020-2024 Stratejik Planı	

## 2.5. Faaliyet Alanları ile Ürün/Hizmetlerin Belirlenmesi

Mevzuat analizi çıktıları dolayısıyla görev ve sorumluluklar dikkate alınarak okul/kurumun sunduğu temel ürün ve hizmetler belirlenir. Belirlenen ürün ve hizmetler Tablo 3'te belirtildiği gibi belirli faaliyet alanları altında toplulaştırılır. Faaliyet alanları ile ürün ve hizmetlerin belirlenmesi amaç, hedef ve stratejilerin oluşturulması aşamasında yönlendirici olacaktır.

Tablo 4-Faaliyet Alanlar/Ürün ve Hizmetler Tablosu

Faaliyet Alanı	Ürün/Hizmetler
Öğretim-eğitim faaliyetleri	Öğrenci İşleri, Kayıt-nakil işleri, Devam- devamsızlık Sınıf geçme, Sınav hizmetleri, Müfredat Kapsamında Derslerin verilmesi
Kurslar	İYEP, Destek Eğitim, Egzersizler
Rehberlik faaliyetleri	Öğrencilere rehberlik yapmak Velilere rehberlik etmek Rehberlik faaliyetlerini yürütmek
Sosyal faaliyetler(Toplum Hizmeti)	Çevre koruma, hayvan hakları, yaşlılara veya ihtiyaç sahiplerine yardım
Sportif faaliyetler	Okul spor takımları kurulabilir ve müsabakalara katılım sağlamak.
Kültürel ve sanatsal faaliyetler	Müzeler, tarihi yerler, sanat galerileri, bilim merkezleri gibi eğitici ve kültürel değeri olan yerlere geziler düzenlemek
İnsan kaynakları faaliyetleri (mesleki gelişim faaliyetleri, personel etkinlikleri...)	Hizmet içi Eğitim Faaliyetlerini takip etme, katılım sağlama ve yönlendirme, Derece terfi, Özlük hakları
Okul aile birliği faaliyetleri	Aile ve veli eğitim, toplantı ve seminerleri düzenleme
Öğrencilere yönelik faaliyetler	Şiir, hikâye yazma, resim, müzik, Zekâ oyunları gibi alanlarda öğrenciler arası yarışmalar organize etme
Ölçme değerlendirme faaliyetleri	Okul düzeyinde yapılacak değerlendirmelere ilişkin iş ve işlemlerin yürütülmesi
Öğrenme ortamlarına yönelik faaliyetler	Grup çalışmaları Drama Deney ve uygulama faaliyetleri
Ders dışı faaliyetler	Öğrencilerin müzik, dans, tiyatro gösterileri yapmaları veya resim, heykel gibi sanat eserlerini sergilemeleri
Bakım Onarım	Ödenek Temini veya Tahsisi Onarım işlemlerinin Takibi Araç Gereç Temini veya Tahsisi Donatım Temini veya Tahsisi

## 2.6. Paydaş Analizi

Paydaşlar, Ekip tarafından Alaaddin Ortaokulu'nun hizmetleri ile ilgisi olan, Alaaddin Ortaokulu'ndan doğrudan veya dolaylı, olumlu ya da olumsuz olarak etkilenen veya Alaaddin Ortaokulu'nu etkileyen kişi, grup veya kuruluşları belirlemişlerdir.

Paydaş analizi aşağıda belirtilen taraflar dikkate alınarak yapılmıştır.

- Girdi Sağlayanlar
- Hizmet sunan kesimler
- İşbirliği yapılan kesimler
- Kurum faaliyetlerinden etkilenenler
- Kurumu etkileyen kesimler

### Paydaşların Sınıflandırılması

**İç Paydaşlar:** Kuruludan etkilenen veya kuruluşu etkileyen, kuruluş içindeki kişi, grup veya (varsa) ilgili ve bağlı kuruluşlardır.

**Dış Paydaşlar:** Kuruludan etkilenen veya kuruluşu etkileyen kuruluş dışındaki kişi, grup veya kurumlardır.

Tablo 5-Paydaş Analizi Tablosu

5.1. İç Paydaşlar	5.2. Dış Paydaşlar		
1. Okul Müdürü	1. İlçe Millî Eğitim Müdürü	8. Medya	15.Spor Kulüpleri
2. Müdür Yardımcısı	2. İlçe Millî Eğitim Şube Müdürleri	9. Yerel Yönetimler	16. Beyşehir Gençlik ve Spor Müdürlüğü
3. Öğretmenler	3. Millî Eğitim Bakanlığı / İl Millî Eğitim Müdürlüğü/ İlçe Millî Eğitim Müdürlüğü	10. Eğitim Sendikaları	17.Sivil Toplum Kuruluşları (STK)
4. Destek Personeli	4. Beyşehir Kaymakamlığı	11. Beyşehir İlçe Sağlık Müdürlüğü	
5. Öğrenciler	5. Beyşehir İlçe Emniyet Müdürlüğü	12. Veliler	
6. Okul Aile Bir. Üyeleri	6. Beyşehir Belediyesi	13. Beyşehir İlçe Tarım ve Orman Müdürlüğü	
7. Kantin İşletmeni	7. Hayırseverler	14. Devletin diğer bağlı kurumları	



Tablo 6-Paydaş Sınıflandırma Matrisi

PAYDAŞLAR	İÇ PAYDAŞLAR	DIŞ PAYDAŞLAR	YARARLANICI		
	Çalışanlar, Birimler	Temel ortak	Stratejik ortak	Tedarikçi	Müşteri, Hedef Kitle
Millî Eğitim Bakanlığı		X	X	X	
Valilik		X	X	X	
Millî Eğitim Müdürlüğü Çalışanları		X	X	X	
İlçe Millî Müdürlükleri		X	X	X	
Okullar ve Bağlı Kurumlar		X	X		
Öğretmenler Çalışanlar	X		X		
Öğrenciler	X				X
Veliler		X		X	
Okul Aile Birliği	X		X	X	
Üniversite		X	X		
Belediyeler		X	X		
Güvenlik Güçleri (Emniyet, Jandarma)		X	X		
Sosyal Müdürlüğü		X	X		
Gençlik ve Spor Müdürlüğü		X	X		
Sağlık Müdürlüğü		X	X		
Hayırseverler		X		X	
Muhtarlık		X	X	X	
İşveren kuruluşlar		X	X		
Sivil Toplum Kuruluşları		X	X		
Sanayi ve Ticaret Odaları		X	X		

Tablo 7-Paydaş Önceliklendirme Matrisi

PAYDAŞLAR	NEDEN PAYDAŞ				Paydaşın Kurum Faaliyetlerini Etkileme Derecesi	Paydaşın Taleplerine Verilen Önem	Sonuç
	İÇ PAYDAŞ	DIŞ PAYDAŞ	HİZMET				
					1,2,3 İzle	1,2,3 Gözet	
					4,5 Bilgilendir	4,5 Birlikte Çalış	
Millî Eğitim Bakanlığı		X		Amaçlarımıza Ulaşmada Destek İçin İş birliği İçinde Olmamız Gereken Kurum	5	5	<b>Bilgilendir, Birlikte çalış</b>
Valilik		X		Amaçlarımıza Ulaşmada Destek İçin İş birliği İçinde Olmamız Gereken Kurum	5	5	<b>Bilgilendir, Birlikte çalış</b>
Kaymakamlık		X		Amaçlarımıza Ulaşmada Destek İçin İş birliği İçinde Olmamız Gereken Kurum	5	5	<b>Bilgilendir, Birlikte çalış</b>
İl Milli Eğitim Müdürlüğü		X		Amaçlarımıza Ulaşmada Destek İçin İş birliği İçinde Olmamız Gereken Kurum	5	5	<b>Bilgilendir, Birlikte çalış</b>
İlçe Milli Eğitim Müdürlüğü		X		Amaçlarımıza Ulaşmada Destek İçin İş birliği İçinde Olmamız Gereken Kurum	5	5	<b>Bilgilendir, Birlikte çalış</b>
Öğretmenler ve Diğer Çalışanlar	X			Doğrudan ve Dolaylı Hizmet Veren Kurum	5	5	<b>Bilgilendir, Birlikte çalış</b>
Veliler		X	X	Doğrudan ve Dolaylı Hizmet Veren Kurum	4	4	<b>Bilgilendir, Birlikte çalış</b>
Okul Aile Birliği	X		X	Amaçlarımıza Ulaşmada Destek İçin İş birliği İçinde Olmamız Gereken Kurum	5	5	<b>Bilgilendir, Birlikte çalış</b>
Öğrenciler	X		X	Varoluş sebebimiz	5	5	<b>Bilgilendir, Birlikte Çalış</b>
Mahalle Muhtarı		X		Amaçlarımıza Ulaşmada Destek İçin İş birliği İçinde Olmamız Gereken Kurum	1	2	<b>İzle, Gözet</b>
Sağlık Müdürlüğü ve Sağlık Ocağı		X		Amaçlarımıza Ulaşmada Destek İçin İş birliği İçinde Olmamız Gereken Kurum	2	4	<b>İzle, Birlikte Çalış</b>
İşveren kuruluşlar		X		Amaçlarımıza Ulaşmada Destek İçin İş birliği İçinde Olmamız Gereken Kurum	5	5	<b>Bilgilendir, Birlikte çalış</b>
Sivil Toplum Kuruluşları				Amaçlarımıza Ulaşmada Destek İçin İş birliği İçinde Olmamız Gereken Kurum	2	1	<b>İzle, Birlikte Çalış</b>
Sanayi ve Ticaret Odaları				Amaçlarımıza Ulaşmada Destek İçin İş birliği İçinde Olmamız Gereken Kurum	4	4	<b>Bilgilendir, Birlikte çalış</b>

Tablo 8-Yararlanıcı Ürün/Hizmet Matrisi

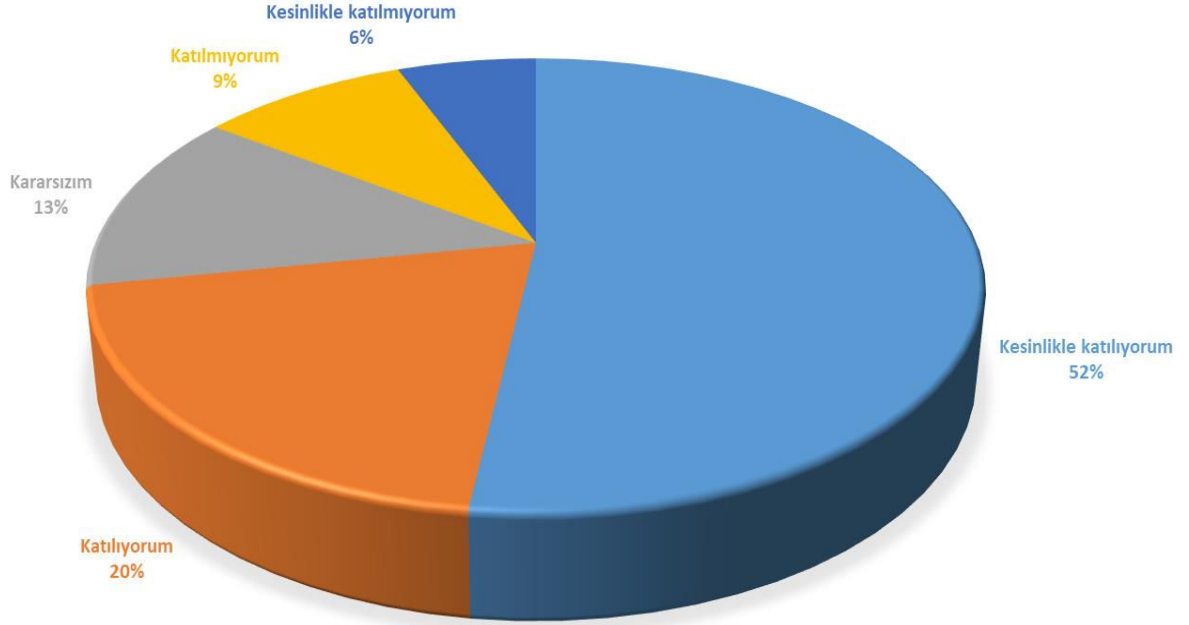
Ürün/Hizmet	Eğitim-Öğretim (Örgün- Yaygın)	Yatılılık-Bursluluk	Nitelikli İş Gücü	AR-GE, Projeler, Danışmanlık	Altyapı, Donatım Yatırım	Yayım	Rehberlik, Kurs, Sosyal etkinlikler	Mezunlar (Öğrenci)	Ölçme-Değerlendirme
Öğrenciler	X	o			X	X	X		
Veliler							X		
Üniversiteler			o	o				X	
Medya			o	o					
Uluslararası kuruluşlar				o		o			
Meslek Kuruluşları									
Sağlık kuruluşları			o						
Diğer Kurumlar									o
Özel sektör			X	o			o		

X : Tamamı O: Bir kısmı

Paydaş analizi öncesi okulumuz stratejik planlama ekibi 14.03.2024 tarihinde bir araya gelerek iç ve dış paydaş anket örnekleri incelenmiştir. Yapılan inceleme sonucu kurumumuza uygun olduğu anlaşılmıştır. Zaman ve uygulanabilirliğinin kolaylığı göz önünde bulundurularak elektronik ortamda uygulanmasına karar verilmiştir. Anketler Google forma işlenerek elektronik ortamda uygulanmıştır.

Paydaş anketlerine ilişkin ortaya çıkan temel sonuçlara altta yer verilmiştir:

Şekil 1-Öğrenci Paydaş Grafiği

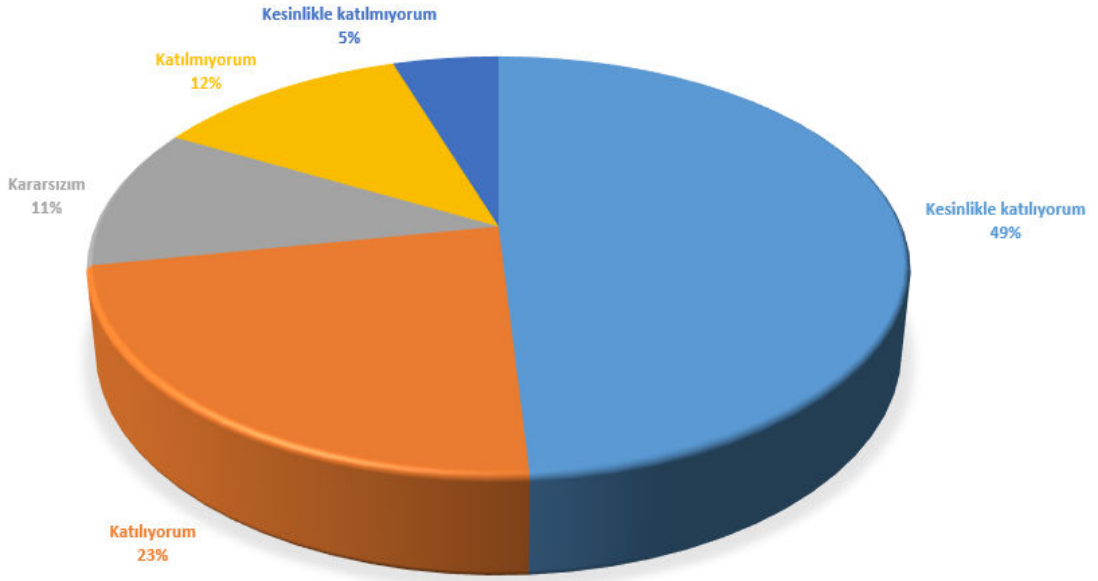


Anket 425 Adet Öğrenciye Uygulanmıştır.

**Olumlu (Başarılı) yönlerimiz:** Öğrencilerimiz okulumuzu, öğretmenlerini sevmektedir ve kendilerini güvende hissetmektedirler. Okulumuz temiz olup, ders araç gereçlerle işlenmektedir.

**Olumsuz (Başarısız) yönlerimiz:** Okulumuzda sosyal ve kültürel faaliyetlere yer vermemiz gerekmektedir.

Şekil 2-Öğretmen Paydaş Grafiği

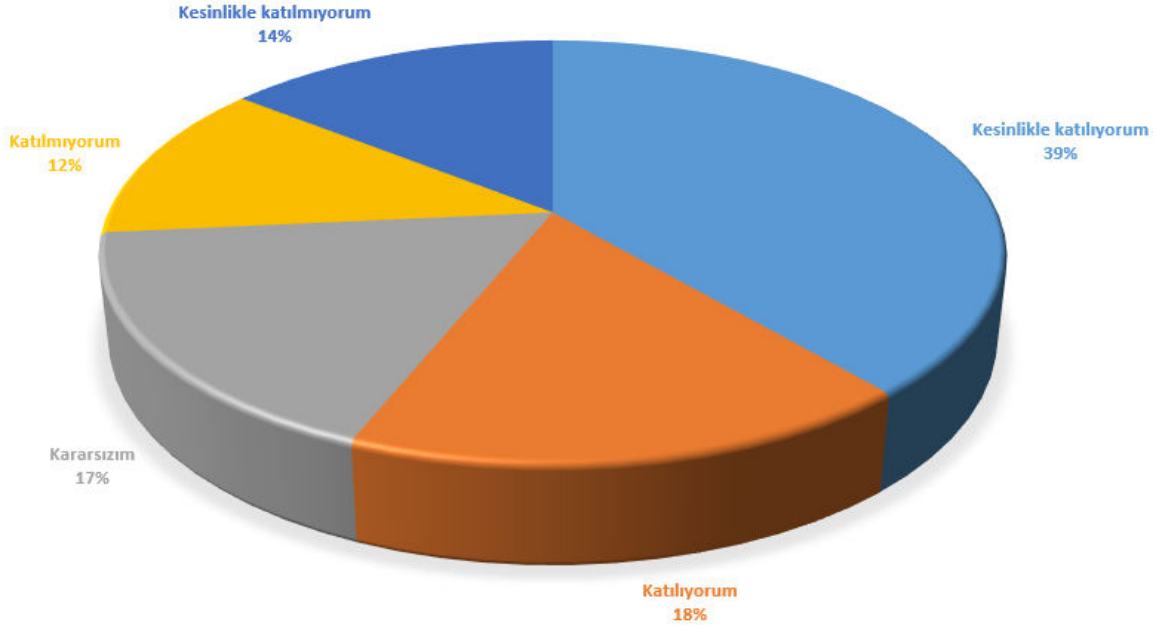


Anket 36 Öğretmene Uygulanmıştır.

**Olumlu (Başarılı) yönlerimiz:** Okulumuzun vizyon ve misyonu anlaşıldığı, okulumuzun temiz olduğu, müfredatın uygulanması konusunda izlendiği, okul yönetiminin yönlendirme konusunda iyi olduğu, yapılacak etkinliklerde işbirliği konusunda iyi olduğumuz ortaya çıkmıştır.

**Olumsuz (Başarısız) yönlerimiz:** Anketten farklı ihtiyaçları olan öğrencileri desteklemek için yetersiz kaldığımız, güvenlik konusunda eksiklerimizin olduğu sonucu çıkıyor.

Şekil 3-Veli Paydaş Grafiği



Anket 285 Veliye uygulanmıştır.

**Olumlu (Başarılı) yönlerimiz:** Öğretmenle ve okul müdürü ile ihtiyaç duyduğum her zaman görüşme imkânım var. Öğrencimle ilgili sorunlar olunca ilgilenip devam etmediği zaman arayıp haber verilmektedir. Öğrencim giriş ve çıkışlarda gerekli güvenlik tedbirleri alınmış olup, teneffüslerde kontrol edilmektedir. Dersler araç ve gereçlerle işlenip öğrencimle ilgilenilmektedir.

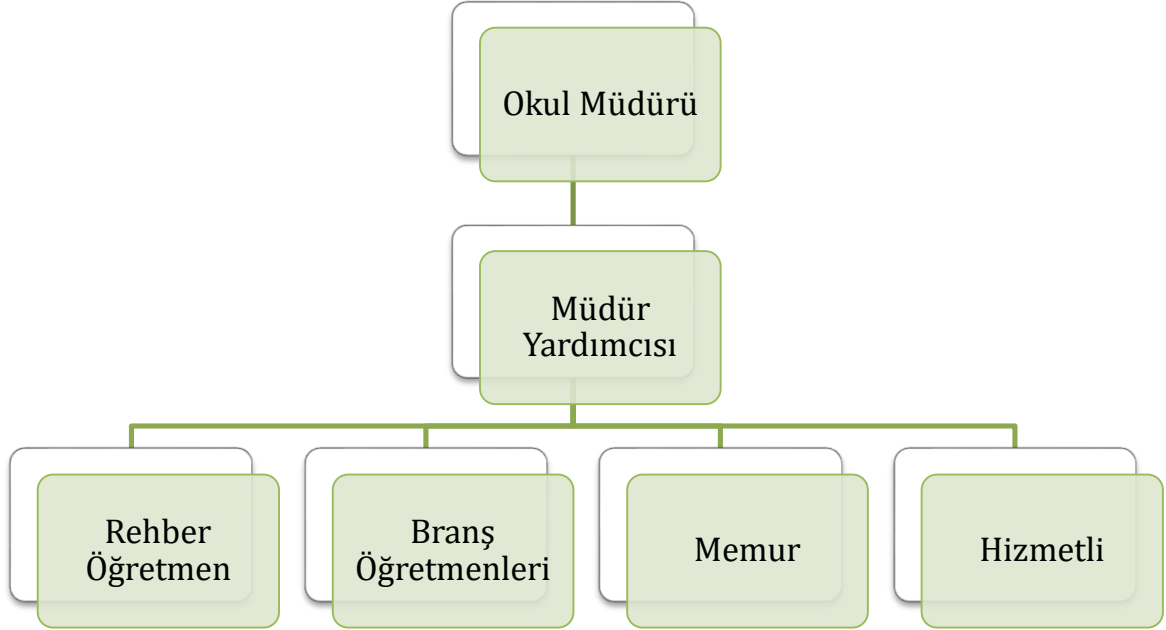
**Olumsuz (Başarısız) yönlerimiz:** Sanatsal ve sosyal etkinliklere daha fazla yer verilmemesi. Velilerin okula karşı ilgisizliği.

## 2.7.Okul/Kurum İçi Analiz

Okulumuz tecrübeli kadrosuyla öğrencilere eğitim-öğretim alanında tercih edilen bir kurumdur. Okulumuzun öğretmen açığı bulunmamakla birlikte tümü kadrolu öğretmendir. Mahallemiz yabancı ve köyden şehre göçü çokça alan bir yerleşim birimi olması nedeniyle sosyo-ekonomik ve kültürel yönden çeşitli problemler yaşamaktadır. Bu sebeple devamsızlık sorunları yaşamaktayız. Ayrıca bu sorunlar okul başarımızı olumsuz yönde etkilemektedir. Öğretmen ve idari kadronun özverili çalışmaları ile problemleri telafi ederek mevcut başarı seviyemizi korumaya hatta arttırmaya çalışıyoruz.

## 2.7.1 Teşkilat Yapısı

Şekil 4-Teşkilat Yapısı



Etkili bir okul içi analiz süreci; okul kaynaklarını, varlıklarını, özelliklerini, yeterliliklerini, yeteneklerini, fırsat alanlarını ve başarısızlıklarını belirlemek için okul içinde etkileşime giren tüm bileşenlerinin değerlendirildiği bir süreçtir. Okul içi analiz sürecinde yararlanılabilecek farklı araçlar vardır. Her bir aracın analiz sürecinin bir diğlisi olarak sunacağı katkı değerlidir. Örneğin, insan kaynakları verileri eğitim planlaması ya da iş değerlendirmeleri gibi alanlarda yapılacak analizlere katkı sağlayacaktır. Ne kadar fazla araçtan faydalanılırsa okul durumuna dair o kadar net bir tablo çizilmiş olacaktır. Okul kurum içi analiz sürecinde kullanabilecekleri araçlar, içerikleri ve nasıl erişim sağlayabileceklerine dair bilgiler Tablo 4’te verilmiştir.

Tablo 9-Okul/Kurum İçi Analiz İçerik Tablosu

Okul/Kurum İçi	Analiz İçerik Tablosu
Öğrenci sayıları	<p>5.Sınıflar: 139                      6.Sınıflar: 84                      7.Sınıflar: 92                      8.Sınıflar: 93                      5.Sınıf Hafif Özel Eğitim Sınıfı: 5                      6.Sınıf Hafif Özel Eğitim Sınıfı: 7                      7.Sınıf Hafif Özel Eğitim Sınıfı: 9                      8.Sınıf Hafif Özel Eğitim Sınıfı: 7                      5.Sınıf Hafif Otizm Sınıfı: 3                      7.Sınıf Hafif Otizm Sınıfı: 2                      Kaynaştırma Öğrenci Sayısı: 3                      Yabancı Uyruklu Öğrenci Sayısı: 38</p> <p><b>TOPLAM ÖĞRENCİ SAYISI: 441</b></p>
Akademik başarı verileri	<p>Burslu Öğrenci Sayısı: 25                      Bir üst eğitim kurumuna yerleşme oranı %100                      Sınavla Öğrenci Alan Okullara Yerleşme Oranı %19</p>
Sosyal-kültürel-bilimsel ve sportif başarı verileri	<p>Okulumuzun Lisanslı Öğrenci Sayıları: 34                      Taekwondo dalında: 16                      Muay Tai dalında:18</p>
Öğrenme stilleri envanteri	<p>Alaaddin Ortaokulu öğrencilerinin öğrenme stillerinin en baskının Görsel öğrenme stili olduğu görülmüştür. Cinsiyet değişkenine göre öğrenme stillerine bakıldığında, görsel ve işitsel öğrenme stillerinde kızlar lehine bir farklılık olduğu görülmüştür. Yabancı uyruklu çocukların</p> <p>Görsel öğrenme stilleri diğer çocukların Görsel öğrenme stillerinden düşük çıkmıştır. Anneleri üniversite mezunu olan çocukların işitsel öğrenme stiline, anneleri ilköğretim mezunu ya da okuma-yazma bilmeyen çocukların işitsel öğrenme stiline göre daha yüksek olduğu görülmüştür.</p>
Devam-devamsızlık verileri	<p>15 Gün ve Üzeri Devamsız Öğrenci Sayısı: 21 Kişi                      30 Gün ve Üzeri Devamsız Öğrenci Sayısı: 8 Kişi                      Sürekli Devamsız Öğrencimiz yok.</p>
Okul disiplinini etkileyen faktörler anketi	<p>Okulumuz Rehberlik servisinin yaptığı araştırmaya göre okul disiplinini etkileyen en önemli faktörün öğretmenlerin becerileri olduğu görülmüştür. Eğitim sürecini planlamak, sınıf içi disiplin, rehberlik hizmetleri gibi konularda öğretmen, rehberlik servisi ve idarenin işbirliği ile okul içi disiplin sağlanmaktadır. Aynı bölgede dört farklı okulun olması nedeniyle giriş çıkış alanının yetersiz kalmasına neden olmakta ve trafiğin çok yoğunlaşmasına neden olmaktadır. Bu durumlar okul disiplinini olumsuz etkileyen faktörlerdir.</p>
İnsan kaynakları verileri	<p>Okulumuzda 2 İdareci 37 Öğretmen ve 1 tane Memur (VHKİ) vardır. Destek personeli sayımız 3'dür.</p>
Öğretmenlerin hizmet içi eğitime katılma oranları	<p>Okulumuz öğretmenlerinin hizmet içi eğitime katılım oranları %100'dür.</p>



Öğrenme ortamı verileri	Okulumuzda 1 Müdür Odası, 1 Müdür yardımcısı Odası, 1 Rehberlik Servisi, 1 Fen Laboratuvarı, 1 Bilişim Sınıfı, 1 Kütüphane, 24 Sınıf ve 1 konferans salonu vardır.
Okul/kurum ortamını değerlendirme anketi	<p>Okulumuzun fiziksel yönden eksiklikleri her geçen sene giderilmektedir. Sosyal ve duygusal iklim pozitifdir; öğrenciler, öğretmenler ve personel arasındaki iletişim güçlüdür. Okul, öğrencilerin duygusal ve sosyal becerilerini geliştirmek için çeşitli etkinlikler ve kulüpler sunmaktadır.</p> <p>Eğitim-Öğretim kalitesi ilçe bazında düşündüğümüzde yüksektir.</p> <p>Tecrübeli kadromuz sayesinde daha az problem daha çok öğrenme faaliyetlerine yer veriyoruz.</p> <p>Okul, öğrenci ve velilerin katılımını önemser; veli toplantıları ve okul etkinlikleri yoğun katılımı gerçekleştirir. Ayrıca, özel eğitim gereksinimleri olan öğrenciler için bireyselleştirilmiş eğitim programları ve destek hizmetleri sağlanmaktadır.</p>

## 2.7.2. İnsan Kaynakları

Tablo 10-Çalışanların Görev Dağılımı

Çalışanın Unvanı	Görevleri
Okul /Kurum Müdürü	<ul style="list-style-type: none"><li>-Eğitim ve Öğretim Faaliyetlerini Yönetmek</li><li>-Personel Yönetimi</li><li>-Öğrenci İşleri ve Rehberlik Hizmetleri</li><li>-Okulun Fiziksel ve Teknolojik Altyapısını Yönetmek</li><li>-Bütçe ve Kaynak Yönetimi</li><li>-Aile ve Toplumla İlişkiler</li><li>-Okul Güvenliği ve Sağlığı</li><li>-Kurumsal Gelişim ve Kalite Yönetimi</li></ul>
Müdür Baş Yardımcısı	Kurumumuzda yok
Müdür Yardımcısı	<ul style="list-style-type: none"><li>-Eğitim ve Öğretim Faaliyetlerinin Desteklenmesi</li><li>-Öğrenci İşleri ve Disiplin Yönetimi</li><li>-Sınav ve Değerlendirme İşlemlerinin Koordinasyonu</li><li>-Okul Güvenliği ve Sağlık Hizmetlerinin Takibi</li><li>-Etkinlik ve Organizasyonların Düzenlenmesi</li><li>-Velilerle İletişim ve İşbirliğinin Sağlanması</li><li>-Personel Destek ve Yönetimi</li><li>-Fiziksel ve Teknolojik Altyapıya Destek</li></ul>
Öğretmenler	<ul style="list-style-type: none"><li>-Eğitim ve Öğretim Faaliyetlerini Yürütmek</li><li>-Öğrenci Değerlendirme ve Geri Bildirim</li><li>-Sınıf Yönetimi</li><li>-Mesleki Gelişim</li><li>-Rehberlik ve Danışmanlık</li><li>-Aile ve Toplumla İşbirliği Yapmak</li><li>-Eğitim Materyalleri ve Kaynakları Geliştirmek</li><li>-Okulun Eğitim Politika ve Hedeflerine Katkıda Bulunmak</li></ul>
Yönetim İşleri ve Büro Memuru	<ul style="list-style-type: none"><li>-Yazışmaları yapmak</li><li>-Öğrenci ve personel işlerini takip etmek,</li><li>-Mali işleri takip etmek,</li><li>-İdarenin verdiği işleri yapmak.</li></ul>
Yardımcı Hizmetler Personeli	<ul style="list-style-type: none"><li>-Temizlik İşlemlerini Gerçekleştirmek</li><li>-Bakım ve Onarım Faaliyetlerini Yürütmek</li><li>-Güvenlik Önlemlerini Sağlamak</li><li>-Yemekhane ve Kantin Hizmetlerinde Yardımcı Olmak</li><li>-Bahçe ve Çevre Düzenlemesi Yapmak</li><li>-Malzeme Taşıma ve Düzenleme İşlerini Yapmak</li><li>-Etkinlik ve Organizasyonlara Destek vermek</li></ul>

Tablo 11-İdari Personelin Hizmet Süresine İlişkin Bilgiler

Hizmet Süreleri	Yıl İtibarıyla	
	Kişi Sayısı	%
1-4 Yıl		
5-6 Yıl	2	%100
7-10 Yıl		
10.....Uzeri		

Tablo 12-Okul/Kurumda Oluşan Yönetici Sirkülasyonu Oranı

	Yıl İçerisinde Okul/Kurumdan Ayrılan Yönetici Sayısı			Yıl İçerisinde Okul/Kurumda Göreve Başlayan Yönetici Sayısı		
	2021	2022	2023	2021	2022	2023
<b>TOPLAM</b>	-	1	1	-	1	1

Tablo 13-Öğretmenlerin Hizmet Süreleri (Yıl İtibarıyla)

Hizmet Süreleri	Öğretmen	Uzman Öğretmen	Baş Öğretmen	Toplam
1-3 Yıl	1			1
4-6 Yıl	4			4
7-10 Yıl				0
11-15 Yıl	2			2
16-20		7		7
20 ve üzeri		19	4	23
<b>TOPLAM</b>	7	26	4	37

Tablo 14-Kurumda Gerçekleşen Öğretmen Sirkülasyonunun Oranı

	Yıl İçerisinde Kurumdan Ayrılan Öğretmen Sayısı			Yıl İçerisinde Kurumda Göreve Başlayan Öğretmen Sayısı		
	2021	2022	2023	2021	2022	2023
<b>TOPLAM</b>	1	1	-	1	2	1

Tablo 15-Kurumdaki Mevcut Hizmetli/ Memur Sayısı

Sıra	Görevi	Erkek	Kadın	Eğitim Durumu	Hizmet Yılı	Toplam
1	VHKİ	1	-	Üniversite	3	1
2	Memur	-	-	-	-	-
3	Hizmetli	1	-	Lise	4	1
4	TYP	-	2	Ortaokul	1	1

Tablo 16-Okul/kurum Rehberlik Hizmetleri

Mevcut Kapasite				Mevcut Kapasite Kullanımı ve Performans					
Psikolojik Danışman Norm Sayısı	Görev Yapan Psikolojik Danışman Sayısı	İhtiyaç Duyulan Psikolojik Danışman Sayısı	Görüşme Odası Sayısı	Danışmanlık Hizmeti Alan			Rehberlik Hizmetleri İle İlgili Düzenlenen Eğitim/Paylaşım Toplantısı vb. Faaliyet Sayısı		
				Öğrenci Sayısı	Öğretmen Sayısı	Veli Sayısı	Öğretmenlere Yönelik	Öğrencilere Yönelik	Velilere Yönelik
1	1	0	1	441	35	441	4	8	6

### 2.7.3. Teknolojik Düzey

Tablo 17-Teknolojik Araç-Gereç Durumu

Araç-Gereçler	2021	2022	2023	İhtiyaç
İdari Bilgisayar	5	6	6	-
Eğitim Amaçlı Kullanılan Bilgisayar	16	16	16	-
Fotokopi Makinası	2	3	4	-
Akıllı Tahta Sayısı	28	28	28	-
Yazıcı	1	1	1	-
Projeksiyon	1	1	1	-

Tablo 18-Fiziki Mekân Durumu

Fiziki Mekân	Var	Yok	Adedi	İhtiyaç	Açıklama
Öğretmen Çalışma Odası		+	0		
Ekipman Odası		+	0		
Kütüphane	+		1		
Rehberlik Servisi	+		1		
Resim Odası		+	0		
Müzik Odası		+	0		
Çok Amaçlı Salon	+		1		
Spor Salonu		+	0		

## 2.7.4. Mali Kaynaklar

Kurumun mali kaynakları, bütçe büyüklüğü, döner sermaye, okul-aile birliği gelirleri, kantin vb. gelirler ve harcama kalemleri ortaya konulur. Bütçe işlemlerinin kim tarafından yürütüldüğü belirtilir. Enflasyon oranı da dikkate alınarak plan dönemi boyunca gerçekleşecek kaynak artışı tahmini olarak belirlenir.

Tablo 19-Kaynak Tablosu

Kaynaklar	2024	2025	2026	2027	2028
Genel Bütçe	0	260000.0	320000.0	380000.0	450000.0
Okul Aile Birliği	-	-	-	-	-
Özel İdare	-	-	-	-	-
Kira Gelirleri	9000.0	11250.0	18000.0	24000.0	32000.0
Döner Sermaye	-	-	-	-	-
Dış Kaynak/Projeler	-	-	-	-	-
Diğer	-	-	-	-	-
TOPLAM	9000.0	271250.0	338000.0	404000.0	482000.0

Okul bütçesinde giderler aşağıdaki başlıklar altında toplanabilir. Harcama türleri okulların özelliklerine göre çeşitlilik gösterebilir.

Tablo 20-Harcama Kalemler

Harcama Kalemi	Çeşitleri
Personel	Sözleşmeli olarak çalışan personelin (sekreter temizlik, güvenlik) ücret, vergi, sigorta vb. giderleri
Onarım	Okul/kurum binası ve tesisatlarıyla ilgili her türlü küçük onarım; makine, bilgisayar, yazıcı vb. bakım giderleri
Sosyal-sportif faaliyetler	Etkinlikler ile ilgili giderler
Temizlik	Temizlik malzemeleri alımı
İletişim	Telefon, faks, internet, posta, mesaj giderleri
Kırtasiye	Her türlü kırtasiye ve sarf malzemesi giderleri

Tablo 21-Gelir-Gider Tablosu

YILLAR	2021		2022		2023	
HARCAMA KALEMLERİ	GELİR	GİDER	GELİR	GİDER	GELİR	GİDER
Temizlik	2880	400	141570	25000	217572	45000
Küçük Onarım		980		33000		49000
Bilgisayar Harcamaları		500		45000		53000
Büro Makinaları Harcamaları		500		15000		11572
Telefon		-		-		-
Sosyal Faaliyetler		-		9000		23000
Kırtasiye		500		14570		36000
GENEL		-		-		-

## 2.7.5. İstatistikî Veriler

Tablo 22-İstatistikî Veriler Tablosu

Veri Türü	Yıl		
	2021	2022	2023
Kız Öğrenci Sayısı	153	150	152
Erkek Öğrenci Sayısı	218	206	214
Toplam Öğrenci Sayısı	371	356	366
Öğrenci Devam İstatistiği	%89	%91	%93
Ortalama Sınıf Mevcutları	25	26	28
Okulda Yapılan e-Twinning Projesi	1	2	0
Resmî bayram ve Törenler	2	2	4
Belirli Gün ve Haftalar	32	32	32
Gezi Sayısı	3	4	5
Sağlık Taramaları	2	2	2
Sosyal Etkinliklerine Katılım Oranı	%70	%90	%95
Personel Devam Durumu	%96	%98	%97
Rehberlik hizmetlerinden yararlanan öğrenci sayısı	259	286	301
Isınma Durumu	Kömür	Doğalgaz	Doğalgaz
Tatbikat Sayıları	2	2	2
Ebeveyn Eğitimi Sayısı	4	6	5
Okulda yapılan Seminer Sayısı	8	10	15
Kaynaştırma Öğrenci Sayısı	3	4	4
Sınıf Tekrarı yapan öğrenci Sayısı	0	0	0

## 2.8.Çevre Analizi (PESTLE)

Çevre analiziyle okul üzerinde etkili olan veya olabilecek politik, ekonomik, sosyo-kültürel, teknolojik, yasal çevresel dış etkenlerin tespit edilmesi amaçlanmış olup; yine bu sonuçlardan GZFT analizinin “fırsatlar” ve “tehditler” bölümlerinin oluşturulmasında faydalanılmış ve tespit-ihyaçların belirlenmesi ile stratejilerin geliştirilmesinde kullanılmıştır.

Tablo 23-PESTLE Analiz Tablosu

Politik-Yasal etkenler	Ekonomik etkenler
<ul style="list-style-type: none"><li>• Kalkınma Planı ve Orta Vadeli Program,</li><li>• Bakanlık, il ve ilçe stratejik planlarının incelenmesi,</li><li>• Yasal yükümlülüklerin belirlenmesi,</li><li>• Oluşturulması gereken kurul ve komisyonlar,</li><li>• Okul/kurum çevresindeki politik durum.</li></ul>	<ul style="list-style-type: none"><li>• Okul/kurumun bulunduğu çevrenin genel gelir durumu,</li><li>• İş kapasitesi,</li><li>• Okul/kurumun gelirini arttırıcı unsurlar,</li><li>• Okul/kurumun giderlerini arttıran unsurlar,</li><li>• Tasarruf sağlama imkânları,</li><li>• İşsizlik durumu,</li><li>• Mal-ürün ve hizmet satın alma imkânları,</li><li>• Kullanılabilir bütçe</li></ul>
Sosyokültürel etkenler	Teknolojik etkenler
<ul style="list-style-type: none"><li>• Kariyer beklentileri,</li><li>• Ailelerin ve öğrencilerin bilinçlenmeleri,</li><li>• Aile yapısındaki değişimler (geniş aileden çekirdek aileye geçiş, erken yaşta evlenme vs.),</li><li>• Nüfus artışı,</li><li>• Göç,</li><li>• Nüfusun yaş gruplarına göre dağılımı,</li><li>• Hayat beklentilerindeki değişimler (Hızlı para kazanma hırısı, lüks yaşama düşkünlük, kırsal alanda kentsel yaşam),</li><li>• Beslenme alışkanlıkları,</li><li>• Değerler, mesleki etik kuralları vb.</li></ul>	<ul style="list-style-type: none"><li>• Okul/kurumun teknoloji kullanım durumu</li><li>• e- Devlet uygulamaları,</li><li>• Dijital Platformlar üzerinden uzaktan eğitim imkânları,</li><li>• Okul/kurumun sahip olmadığı teknolojik araçlar</li><li>• Personelin ve öğrencilerin teknoloji kullanım kapasiteleri,</li><li>• Personelin ve öğrencilerin sahip olduğu teknolojik araçlar,</li><li>• Teknoloji alanındaki gelişmeler</li><li>• Teknolojinin eğitimde kullanımı</li></ul>
Çevresel Etkenler	
<ul style="list-style-type: none"><li>• Hava ve su kirlenmesi,</li><li>• Toprak yapısı,</li><li>• Bitki örtüsü,</li><li>• Doğal kaynakların korunması için yapılan çalışmalar,</li><li>• Çevrede yoğunluk gösteren hastalıklar,</li><li>• Doğal afetler (deprem kuşağında bulunma, Covid 19, kene vakaları vb.)</li></ul>	



## **2.9.GZFT Analizi**

Durum analizi kapsamında kullanılacak temel yöntemlerden birisi de GZFT analizidir. Bu analiz, okulu etkileyen koşulların sistematik olarak incelendiği bir yöntemdir. Bu kapsamda, okulun güçlü ve zayıf yönleri ile okul dışında oluşabilecek fırsatlar ve tehditler belirlenir.

Bu yaklaşım, planlama yapılırken okulun güçlü ve zayıf yönleri ile karşı karşıya olduğu fırsatları ve tehditleri analiz etmeye ve geleceğe dönük stratejiler geliştirmeye yardımcı olur. Bu analiz, stratejik planlama sürecinin diğer aşamaları için temel teşkil eder. Stratejik planın başarılı bir şekilde uygulanmasında okul tarafından belirlenen stratejilerin GZFT analizi sonuçlarıyla uyumlu olması önemlidir.

### **2.9.1.Güçlü ve Zayıf Yönler**

Alaaddin Ortaokulu'nun Merkezde bulunması, kantininin olması, sanayi ve hastaneye yakınlığı, öğrenci sayısı, öğretmen sayısı, yabancı uyruklu sayısı okulumuza çeşitli avantajlar sağlarken bunlardan bir kısmı aynı zamanda dezavantaj da sağlıyor.

#### **Sağlanan Avantajlar:**

Merkezde bulunması ve sanayiye yakınlığı; okulumuzun tadilat tamirat işlerini yaptıracak usta bulma ve kısa sürede ustanın gelip problemi gidermesine olanak sağlıyor. Merkezde bulunmak aynı zamanda öğretmen ve öğrencilerinin ihtiyaçlarını gidermede kolaylık ve avantaj sağlıyor.

Hastaneye yakınlığı; herhangi bir sağlık probleminde müdahale süresinin kısa olması avantaj sağlıyor.

Öğrenci sayısının çokluğu; İl Milli Eğitim, İlçe Milli Eğitim, Belediye ya da sivil gibi kuruluşlardan yardım ya da destek istediğimizde elimizi güçlü kılıyor diğer okullardan daha çok dikkate alınmamızı sağlıyor.

#### **Dezavantajlar:**

Merkezde olması, çevresinde birçok okulun olması giriş çıkışların yoğunluğuna ve trafiğin sıkışmasına neden oluyor, yabancı uyruklu öğrenci sayısının diğer okullardan fazla olması; eğitim faaliyetlerini zorlaştırıyor.

Tablo 24-Güçlü Yönler

GÜÇLÜ YÖNLER
• Öğretmen sıkıntısının olmaması sınıf sayısının yeterli ve sınıf mevcutlarının ideal olması
• Okulun köklü bir tarihe ve merkezi bir konuma sahip olması
• Okul bünyesinde paydaş kitlesinin fazla olması
• Okul bahçesinin geniş olması
• Okuldaki teknolojik aletlerin ihtiyacı kısmen de olsa karşılıyor olması
• Okulun ihtiyaçlarını karşılayabilmek için yeterli maddi kaynağa sahip olması
• Okuldaki idareci ve personelin bilgi ve birikimlerini paylaşabilmesi
• Rehberlik hizmetlerinin yerinde ve istenilen düzeyde olması
• Devamsızlık, rapor oranlarının düşük olması

Tablo 25-Zayıf Yönler

ZAYIF YÖNLER
• Arzu edilen, çabalanan düzeyde başarının elde edilememesi
• Okul personeli arasında iletişimin yetersiz olması
• Veli- okul işbirliğinin zayıf olması
• Okul bahçesindeki sportif alanların yetersizliği
• Sınıflarda teknolojik gelişmelerin yeterince kullanılmaması
• Velilerin eğitim ve gelir düzeyleri düşük ailelerden oluşması
• Okul idaresindeki personel yetersizliği
• Veli-okul iletişimindeki zayıflıklar

## 2.9.2.Fırsatlar ve Tehditler

Fırsatlar, okulun kontrolü dışında ortaya çıkan ve okul için avantaj sağlaması muhtemel olan etken ya da durumlardır. Tehditler ise okulun kontrolü dışında gerçekleşen ve olumsuz etkilerinin önlenmesi ya da sınırlandırılması gereken unsurlardır. Okulu etkileyebilecek politik, ekonomik, sosyokültürel, teknolojik ya da siyasi etkenlerin bu kapsamda değerlendirilmesi gerekir.

Güçlü ve zayıf yönler ile fırsatlar ve tehditler arasında duruma göre geçişkenlik olabilir. Örneğin, personel sayısının az olması zayıf bir yön olabileceği gibi personel, okulun kontrolü dışında bütçe imkânları çerçevesinde okula tahsis edildiği için bir tehdit olarak

da değerlendirilebilir. Aynı şekilde bütçe imkânlarının iyi olması güçlü yön olabileceği gibi okulun talep ettiği ödeneği merkezi bütçeden alabilmesi nedeniyle fırsat olarak da algılanabilir.

GZFT analizinde aşağıdaki faktörlerin dikkate alınması gerekir:

- Çevre analizi bulguları, üst politika belgelerinde yer alan amaçlar ve politikalar ile kurumsal sorumluluklar
- Okul/kurumların önceki dönem stratejik planında da yer alan ilgili amaç ve hedefleri
- Toplantı Tutanaqları ( zümre toplantıları, veli toplantıları vd.)
- Paydaş analizi sonuçları

*Tablo 26-Fırsatlar Tablosu*

<b>FIRSATLAR</b>
• Okul –çevre ilişkisini geliştirerek okula olan desteğin artırılması
• Maddi durumu iyi olan ve eğitim öğretime maddi yönden katkısının sağlanabileceği velilerin olması
• Okulda gerek dersler gerekse sportif faaliyetlerde başarılı öğrencilerin sayısının fazlalığının değerlendirilmesi
• Okulun teknolojik yeterliliğe sahip personellerinin olması
• Okul personelinin mevzuata hâkim olması
• Okulun çevresel olaylara duyarlı bir çevrede olması

*Tablo 27-Tehditler*

<b>TEHDİTLER</b>
• <b>Toplumun eğitim öğretime yeteri kadar önem vermemesi</b>
• <b>Veliler arasında sosyoekonomik farklılıkların belirgin olması</b>
• <b>Öğrencilerin sosyal ve kültürel çalışmalara fırsat bulamaması</b>
• <b>Öğrencilerin teknolojiyi yanlış kullanmaya meyilli olmaları</b>
• <b>Mevzuatsal eksiklikler</b>
• <b>Okul bahçesinden halka açık bir yaya yolunun geçmesi</b>

GZFT analizinin yalnızca güçlü ve zayıf yönler ile fırsatlar ve tehditlerin tespiti olarak algılanmaması gerekir. GZFT analizinin amacı güçlü ve zayıf yönler ile fırsatlar ve tehditler arasındaki ilişkileri analiz ederek strateji geliştirme sürecine yön vermektir. GZFT analizi çalışmasını takiben, stratejilerin belirlenmesine yardımcı olacak tamamlayıcı bir çalışma Tablo 22'deki şablon çerçevesinde yapılır. Bu kapsamda, GZFT analizi sonuçlarıyla stratejiler arasındaki ilişki belirlenir.

*Tablo 28-GZFT Stratejileri*

	<b>Fırsatlar</b>	<b>Tehditler</b>
<b>Güçlü Yönler</b>	Okulun güçlü yönleri ile dış çevrenin sunduğu fırsatlardan faydalanmaya yönelik geliştirilen stratejilerdir.	Dış çevredeki tehditlerin olumsuz etkilerini, okulun güçlü yönlerini kullanarak en aza indirmeye yönelik geliştirilen stratejilerdir.
<b>Zayıf Yönler</b>	Okulun zayıf yönlerinin olumsuz etkilerini en aza indirirken fırsatların olası olumlu etkilerinden azami düzeyde yararlanmaya yönelik geliştirilen stratejilerdir.	Zayıf yönler ve tehditlerin olumsuz etkilerini en aza indirmeye yönelik geliştirilen stratejilerdir.

## **2.10.Tespit ve İhtiyaçların Belirlenmesi**

Alaaddin Ortaokulu stratejik planında yer alan tespitler ve ihtiyaçlar durum analizi aşamalarında öne çıkan, durum analizini özetleyebilecek türde ifadelerden oluşmaktadır. Durum analizinde yer alan her bir bölümde yapılan analizler sonucunda belirlenmiş olan tespitler ve ihtiyaçlardan yola çıkılarak Müdürlüğümüzün stratejik planının mimarisi oluşturulmuştur.

Ayrıca stratejik plan mimarisi içerisinde geleceğe yönelim bölümü içerisinde amaç ve hedef bazlı olarak oluşturulan hedef kartları içerisinde tespit ve ihtiyaçlara ayrıntılı olarak yer verilmiştir.

### 3. GELECEĞE BAKIŞ

Alaaddin Ortaokulu olarak, uzun vadeli başarımızı ve toplumsal katkımızı güçlendirmek adına, misyonumuz, vizyonumuz ve temel değerlerimiz ışığında bir gelecek tasavvur ediyoruz. Bu tasavvurda; öğrencilerimizin bireysel yeteneklerini ve yaratıcılıklarını maksimum düzeyde geliştirebilecekleri, teknoloji ve yenilikçi öğrenme yöntemlerini etkin bir şekilde kullanabilecekleri, etik değerlerle donanmış ve küresel sorunlara duyarlı çözümler üretebilen bireyler olarak yetişmelerini hedefliyoruz.

Stratejik planlama sürecimizde ve okul yönetiminde, tüm paydaşların görüşlerini değerlendirerek, katılımcı bir yaklaşımla hareket edeceğiz. Eğitimde mükemmellik, öğrenci merkezlilik ve toplumsal katkı prensipleri, tüm kararlarımızın ve eylemlerimizin temelini oluşturacak. Önümüzdeki yıllarda, Alaaddin Ortaokulu'nu, öğrencilerin, öğretmenlerin ve velilerin gurur duyduğu, toplumun ihtiyaçlarına duyarlı, sürdürülebilir ve başarılı bir eğitim kurumu olarak konumlandırmayı amaçlıyoruz.

Bu geleceğe bakış, Alaaddin Ortaokulu'nun uzun vadeli hedeflerine ve ideallerine ulaşma yolunda bir rehber görevi görür. Öğrencilere, öğretmenlere ve tüm okul topluluğuna ilham verirken, okulun stratejik planlaması ve günlük operasyonları için net bir yönlendirme sağlar.

### 3.1. Misyon

"Alaaddin Ortaokulu olarak misyonumuz; toplumun temel eğitim ihtiyaçlarını karşılamak, öğrencilerimizi çağdaş, bilimsel ve etik değerlere sahip, eleştirel düşünebilen, sorumluluk alabilen bireyler olarak yetiştirmektir. Bu amaçla, öğrencilerimize güvenli, destekleyici ve yenilikçi bir öğrenme ortamı sunarken, her bir öğrencinin benzersiz potansiyelini ortaya çıkaracak kişiselleştirilmiş eğitim fırsatları sağlamayı taahhüt ederiz. Eğitim hizmetlerimizi, ulusal eğitim standartlarına ve mevzuata uygun olarak, öğrenci, öğretmen ve velilerimizin aktif katılımıyla şekillendiren bir yaklaşım benimseriz. Toplumun ve öğrencilerimizin gelecekteki başarılarına katkıda bulunmak, bilgiyi keşfetmenin ve paylaşmanın neşesini yaşatmak bizim varoluş nedenimizdir."

### 3.2. Vizyon

"Alaaddin Ortaokulu olarak vizyonumuz, toplumsal perspektifte, bireylerin hayat boyu öğrenme yolculuklarında ilham kaynağı olacak, sosyal sorumluluk bilinci yüksek, küresel vatandaşlık değerlerine sahip liderler yetiştirmek; sektörel perspektifte, yenilikçi eğitim metotları ve teknoloji entegrasyonu ile öğrencilerimizi 21. yüzyılın zorluklarına hazırlayarak eğitim alanında öncü bir kurum olmak; paydaş perspektifinde, öğrenciler, veliler, öğretmenler ve toplumun tüm kesimleriyle güçlü bir işbirliği ve etkileşim içinde sürdürülebilir başarılar elde etmek; kurumsal perspektifte, her öğrencinin bireysel yeteneklerini en üst düzeye çıkararak, onlara kendilerini ifade etme, eleştirel düşünme ve yaratıcı çözümler üretme becerileri kazandıracak bir öğrenme ortamı sunmaktır. Amacımız, öğrencilerimizi geleceğin zorluklarına karşı donanımlı, etik değerlere sahip ve topluma katkıda bulunan bireyler olarak yetiştirmektir."

### 3.3. Temel Değerler

**1.Saygı:** Öğrenciler, öğretmenler, veliler ve tüm okul personeli arasında karşılıklı saygı ve anlayışı teşvik ederiz. Her bireyin fikirlerine, kültürel arka planına ve bireysel farklılıklarına değer veririz.

**2.Sorumluluk:** Öğrencilere kendi davranışları ve öğrenmeleri üzerinde sorumluluk alma alışkanlığı kazandırır, öğretmenler ve personel olarak kendi rollerimizin bilincinde hareket ederiz.

**3.Açıklık ve Şeffaflık:** Karar alma süreçlerimizde açıklığı ve şeffaflığı benimser, tüm paydaşlarımızla bilgiyi paylaşır ve iletişimi ön planda tutarız.

**4.Yenilikçilik:** Eğitim metodları ve okul yönetiminde yenilikçiliği teşvik eder, yaratıcı düşünceleri ve sürekli gelişimi destekleriz.

**5.Eşitlik ve Adalet:** Tüm öğrencilere eşit eğitim fırsatları sunar, adil bir öğrenme ortamı sağlar ve her bireyin başarılı olabileceğine inanırız.

**6.İşbirliği:** Okul içinde ve dışındaki paydaşlarla işbirliğini teşvik eder, ortak hedeflere ulaşmak için ekip çalışmasının gücünden yararlanırız.

**7.Kalite Odaklılık:** Eğitim ve öğretimde mükemmelliği hedefler, sunulan tüm hizmetlerde kalite standartlarını korur ve sürekli iyileştirmeyi amaçlarız.

**8.Toplumsal Katkı:** Öğrencilere topluma hizmet etmenin önemini öğretir, sosyal sorumluluk projeleriyle toplumun bir parçası olmanın değerini vurgularız.

**9.Öğrenci Merkezlilik:** Öğrencilerimizin bireysel ihtiyaçlarını ve potansiyellerini ön planda tutar, her bir öğrencinin tam olarak gelişebilmesi için gerekli desteği sağlarız.

**10.Sürdürülebilirlik:** Eğitimde ve okul yönetiminde sürdürülebilirlik ilkelerini benimser, gelecek nesiller için pozitif bir miras bırakmayı hedefleriz.

Bu temel değerler, ortaokulun uzun vadeli başarısını destekleyecek, kurumsal kültürünün oluşmasına katkıda bulunacak ve tüm okul topluluğunun rehberi olacak şekilde tasarlanmıştır. Bu değerler, stratejik hedeflere ulaşmada yönlendirici rol oynar ve okulun genel vizyonu ile misyonuna uyum sağlar.

## **4. AMAÇ, HEDEF VE PERFORMANS GÖSTERGESİ İLE STRATEJİLERİN BELİRLENMESİ**

Strateji geliştirme, geleceğe yönelik “ideal” ve “ortak” bakışı yansıtır. Belirlenen vizyona ulaşmak için durum analizi sonucunda ortaya çıkan ihtiyaçlar çerçevesinde amaçlar ve bu amaçları gerçekleştirmeye yönelik hedefler belirlenir. Taslak amaç ve hedeflere ilişkin çalışmalar stratejik planlama ekibinin koordinasyonunda yürütülür. Bu çalışmalar çerçevesinde, her bir hedef için hedef kartları oluşturulur.

### **4.1. Amaçlar**

Vizyonu gerçekleştirmek ve misyonu yerine getirmek için ele alınması gereken başlıca alanları belirtirler. Belirlenen amaçlar; okulun durum analizinde ulaşılan tespitler ve ihtiyaçlarla uyumlu ve vizyona ulaşmaya yönelik okul/kurumun kurumsal dönüşümünü destekleyecek nitelikte olmalıdır. Amaçlar, okulun misyonunun gerçekleştirilmesine katkıda bulunur. İddialı ama gerçekçi ve ulaşılabilir olmalı ve hedefler için bir çerçeve çizmelidir. Orta ve uzun vadeli bir zaman dilimini kapsar nitelikte olmalıdır. Üst politika belgesi olan stratejik planlarda yer alan amaçlarla uyumlu ve amaçları tamamlayıcı nitelikte olmalıdır.

Amaçlar; üst politika belgeleriyle okula verilmiş görevlerin yanı sıra okula özgü işler ve yeni politikalarla ilgili olan ihtiyaçları da kapsar. Ulaşılmak istenen nihai sonucu açık bir şekilde ifade etmelidir.

Okulların stratejik planlarında yer alan amaç sayısının en az üç, en fazla yedi olması ve bu amaçların Eğitime Öğretime Erişim ve Katılım, Eğitim Öğretimde Kalite ve Kurumsal Kapasitenin Geliştirilmesi temalarına yönelik oluşturulması gerekir.

### **4.2. Hedefler**

Hedefler, amaçların gerçekleştirilmesine yönelik öngörülen çıktı ve sonuçların tanımlanmış bir zaman dilimi içerisinde nitelik ve nicelik olarak ifadesidir. Hedeflerin miktar ve zaman cinsinden ifade edilebilir olması gerekmektedir. Hedefler; okul/kurumun misyon, vizyon, temel değerleri ve amaçlarıyla tutarlı olması gerekir. Durum analizinde ulaşılan tespitler ve ihtiyaçlarla uyumlu olmalıdır. Açık, anlaşılabilir, somut, ölçülebilir, sonuç odaklı zaman çerçevesi belirli bir şekilde oluşturulmaları gerekmektedir. Dikkate alınması gereken hedef riskleri tespit edilmeli, hedef gerçekleştirmelerinin nasıl ölçüleceği hedef kartında belirtilmelidir.



Miktar ve zaman bağlamında ifade edilen hedefler en az bir, en fazla beş performans göstergesiyle birlikte sunulur. Bu göstergelerden biri hedef içerisinde yer alan performans göstergesidir.

Uygulanabilir olması açısından her bir amaca yönelik en az iki, en fazla beş hedef belirlenmelidir.

### 4.3. Performans Göstergeleri

Performans göstergeleri, okulun hedeflerine ne kadar etkili bir şekilde ulaştığını gösteren ve performansının ölçülebilir ölçümlerdir. Belirli bir faaliyetin başarı düzeyini veya arzu edilen bir hedefe doğru ilerlemeyi değerlendirmek için yaygın olarak kullanılır. Bir faaliyetin hedeflerle karşılaştırıldığında gerçekleştirilip gerçekleştirilmediğini veya nasıl gerçekleştirildiğini ölçmeyi mümkün kılacak göstergelerdir. Doğru yapılandırılmış göstergeler, izleme ve değerlendirmenin kaliteli olmasını sağlayacaktır.

- Bir faaliyetin ne kadar iyi çalıştığını gösterir,
- Genel performans hakkında veri sağlar,
- Okulun ne yaptığının genel resmine katkıda bulunur,
- İyileştirme ve geliştirme alanlarını belirlerler,
- Nereye müdahale edileceğini belirler,
- İlerlemeyi ölçer.

Performans göstergeleri girdi, süreç, çıktı ve sonuç göstergeleri olarak sınıflandırılır. **Girdi Göstergeleri:** Girdi göstergeleri, kurumsal programları, faaliyetleri veya hizmetleri geliştirmek, sürdürmek veya sunmak için kullanılan insan kaynaklarını, finansal ve fiziksel kaynakları yansıtır.

Personel sayısı Tahsis

edilen bütçe

Eğitim materyalleri sayısı

Öğrenci başına düşen kitap sayısı vb.

**Süreç Göstergeleri:** Süreç göstergeleri, süreçlere ulaşılmasında katkı sağlayan adımlara atıfta bulunur.

Düzenlenen etkinlik sayısı Açılan kurs türü sayısı

Uygulanan öğretim yöntemi sayısı vb.

**Çıktı Göstergeleri:** Çıktı göstergeleri, alınan önlemlerin ve kullanılan kaynakların acil ve somut sonuçlarını ölçer. Bir başka deyişle üretilen ürün veya sunulan hizmetlerin miktarıdır. Çıktılar genellikle somuttur ve ne üretildi ya da ne sunuldu sorusuna cevap verir. Çıktı göstergeleri çoğu zaman niceldir ve somut sonuçları ölçer. Genellikle okul/kurumun doğrudan kontrolü altındadır. Amaç ve hedeflerin başarı düzeyinin değerlendirilmesi açısından yeterli sayıda ve nitelikte sonuç ve çıktı göstergelerine yer verilir.

- Eğitime katılan öğretmen sayısı
- Rehberlik servisinden faydalanan öğrenci sayısı

**Sonuç Göstergeleri:** Sonuç göstergeleri, okul paydaşları düzeyinde çıktının ara sonuçlarını veya nihai sonuçlarını ölçer. Çıktı göstergelerinin niteliksel hâli olarak nitelendirilebilir.

- Anaokuluna kayıt oranı
- Mesleki eğitime giren öğrenciler arasında kızların yüzdesi
- Mezuniyet oranı
- Yükseköğretime geçiş oranı
- Disiplin cezaları oranı

**Kalite Göstergeleri:** Ürün veya hizmetlerden yararlananların beklentilerinin karşılanma düzeyini gösterir.

Eğitim hizmetlerinden memnuniyet oranı

**Verimlilik Göstergeleri:** Çıktı ile bu çıktıyı elde etmek için kullanılan girdi arasındaki ilişkiyi ifade eder.

- Mevcut kaliteyi koruyarak öğrenci başına düşen maliyet (maliyet/çıktı)

Tablo 29-Amaç, Hedef, Gösterge ve Stratejilere İlişkin Kart Tablosu

<b>Amaç 1</b>	A1. Öğrencilerin eğitim öğretime etkin katılımlarıyla donanımlı olarak bir üst öğrenime geçişi sağlanacaktır.
<b>Hedef 1.1</b>	H1.1. Öğrenme kayıpları önleyici çalışmalar yapılarak azaltılacaktır.

Performans Göstergeleri	Hedefe Etkisi*	Başlangıç Değeri**	1. Yıl	2. Yıl	3. yıl	4. Yıl	5. Yıl	İzleme Sıklığı	Rapor Sıklığı
<b>PG 1.1.1.</b> Bir eğitim ve öğretim yılında destekleme ve yetiştirme kurslarına kayıt yaptıran öğrenci oranı (%)	%50	%25	%27	%30	%35	%40	%45	Dönemlik	Senelik
<b>PG 1.1.2.</b> Destekleme ve yetiştirme kurslarına devam eden öğrencilerin katılım sağladığı derslerin not ortalaması (%)	%25	%18	%20	%23	%24	%25	%25	Dönemlik	Senelik
<b>PG 1.1.3</b> 20 gün ve üzeri özürsüz devamsızlık yapan öğrenci oranı (%)	%15	%8	%5	%4	%3	%2	%1	Dönemlik	Senelik
<b>PG 1.1.4</b> 20 gün ve üzeri özürlü devamsızlık yapan öğrenci oranı (%)	%10	%5	%4	%3	%2	%1	%0,5	Dönemlik	Senelik
<b>Koordinatör Birim</b>	1.Okul İdaresi, 2. Okul Aile Birliği								
<b>İş birliği Yapılacak Birimler</b>	1.Okul İdaresi, 2.Rehberlik Servisi, 3.Veliler, 4.Öğretmenler.								
<b>Riskler</b>	1. Salgın Hastalık 2. Kronik Rahatsızlıklar 3. Duyarsızlık 4. Öğrenme Güçlükleri								
<b>Stratejiler</b>	S1. Öğrencilerin genel derslerdeki kazanım eksiklikleri tespit edilerek destekleme ve yetiştirme kurslarıyla akademik yeterliklerinin artırılması sağlanacaktır. S2. Dijital platformlar aracılığıyla öğrencilerin tamamlayıcı ve destekleyici eğitim almaları sağlanacaktır. S3. DYK'lara yönelik ders içeriklerine katkı sağlayacak etkinlik, okuma vb aktivitelerin zenginleştirilmesi sağlanacaktır. S4. DYK içerikleri öğrencinin hazır bulunuşluk seviyesi dikkate alınarak hazırlanacaktır. S5. Öğrencilerin devamsızlık nedenleri tespit edilerek devamsızlığa neden olan etmenler giderilecektir.								
<b>Maliyet Tahmini</b>	7.000 lira								

<b>Tespitler</b>	<ol style="list-style-type: none"> <li>1. Yabancı uyruklu öğrencilerin Matematik ve Türkçe derslerinde diğer öğrencilerden seviye olarak geri olması.</li> <li>2. 20 gün ve üzeri devamsızlık yapan öğrencilerin varlığı.</li> </ol>
<b>İhtiyaçlar</b>	<ol style="list-style-type: none"> <li>1. Her sene DYK kursu açılması,</li> <li>2. DYK kursunun olumlu etkisi hem öğretmenlere hem de velilere anlatılması.</li> <li>3. Devamsızlık yapan velilerle daha sık görüşülmesi veya ev ziyareti yapılması.</li> <li>4. Devamsızlık takibinin Okul idaresi ve Öğretmen tarafından işbirliği içerisinde yapılması.</li> </ol>

*Tablo 30-Amaç, Hedef, Gösterge ve Stratejilere İlişkin Kart tablosu*

<b>Amaç 2</b>	A2. Öğrencilere medeniyetimizin ve insanlığın ortak değerleriyle çağın gereklerine uygun bilgi, beceri, tutum ve davranışlar kazandırılacaktır.
<b>Hedef 2.1</b>	H2.1. Öğrencilerin akademik başarılarıyla birlikte tasarım ve girişimcilik yönlerini artırmaya yönelik bütüncül çalışmalar yürütülecektir.

<b>Performans Göstergeleri</b>	<b>Hedef Etkisi*</b>	<b>Başlangıç Değeri**</b>	<b>1. Yıl</b>	<b>2. Yıl</b>	<b>3. yıl</b>	<b>4. Yıl</b>	<b>5. Yıl</b>	<b>İzleme Sıklığı</b>	<b>Rapor Sıklığı</b>
<b>PG 2.1.1</b> Matematik dersi yılsonu puanı ortalaması	%20	45	48	50	53	55	70	Senelik	Senelik
<b>PG 2.1.2</b> Türkçe dersi yılsonu puanı ortalaması	%20	48	50	52	58	62	75	Senelik	Senelik
<b>PG 2.1.3</b> Fen Bilimleri dersi yılsonu puanı ortalaması	%20	43	45	48	53	58	70	Senelik	Senelik
<b>PG 2.1.4</b> Öğrenci başına okunan kitap sayısı	%20	5	6	7	8	9	10	Dönemlik	Senelik
<b>PG 2.1.5</b> Ortaokul 5. sınıflarda yabancı dil ağırlıklı eğitim alan öğrenci oranı	%20	%32	%34	%36	%38	%39	%40	Senelik	Senelik
<b>Koordinatör Birim</b>	1.Okul İdaresi, 2.Rehberlik Servisi, 3.Zümre Başkanları,								
<b>İş birliği Yapılacak Birimler</b>	1.Okul İdaresi, 2.Rehberlik Servisi, 3. Öğretmenler, 4. Veliler								

<b>Riskler</b>	1.Duyarsızlık 2.Dikkat dağınıklığı 3.Kaza
<b>Stratejiler</b>	S1 Öğrencilerin kazanım eksiklikleri tespit edilerek destekleme ve yetiştirme kurslarıyla akademik yeterliklerinin artırılması sağlanacaktır. S2 Öğrencilerin kompozisyon, resim, şiir vb. yarışmalara katılmaları teşvik edilecek, okul içerisinde yapılan yarışmalarda öğrencilerin ödüllendirilmesi sağlanacaktır. S3 Okul Kütüphanesi zenginleştirilecek, öğrencilerin kitap okumasını teşvik edecek etkinlikler düzenlenecektir. S4 Öğrencilerin yerel, ulusal ve uluslararası proje ve yarışmalara katılmaları teşvik edilecektir. S5 Öğrencilerin ortaokul 5.sınıflarda yabancı dil ağırlıklı eğitim almaları sağlanacaktır.
<b>Maliyet Tahmini</b>	12.000 lira
<b>Tespitler</b>	1.Öğrencilerin dönem sonunda karnelerinde yazan kitap okuma sayılarının az olması, 2. Öğrenci ders ortalamalarının düşük olması 3. Dil ağırlıklı eğitime talebin çok olması
<b>İhtiyaçlar</b>	1. Kitap okuma faaliyetlerinin her öğretmenin düzenli bir şekilde takip etmesi 2. Uzman kişiler tarafından dil eğitimini geliştirici etkinliklerin yapılması

*Tablo 31-Amaç, Hedef, Gösterge ve Stratejilere İlişkin Kart Tablosu*

<b>Amaç 3</b>	A3. Temel eğitimde öğrencilerin kaliteli eğitime erişimleri fırsat eşitliği temelinde artırılarak bilişsel, duyuşsal ve fiziksel olarak çok yönlü gelişimleri sağlanacak ve temel hayat becerilerini edinmiş öğrenciler yetiştirilecektir.
<b>Hedef 3.1</b>	H3.1. Öğrencilerin bilimsel, kültürel, sanatsal, sportif ve toplum hizmeti alanlarında ders dışı etkinliklere katılım oranı artırılabacaktır.

<b>Performans Göstergeleri</b>	<b>Hedef Etkisi*</b>	<b>Başlangıç Değeri**</b>	<b>1. Yıl</b>	<b>2. Yıl</b>	<b>3. yıl</b>	<b>4. Yıl</b>	<b>5. Yıl</b>	<b>İzleme Sıklığı</b>	<b>Rapor Sıklığı</b>
<b>PG 3.1.1</b> Okulda bir eğitim ve öğretim döneminde bilimsel, kültürel, sanatsal ve sportif alanlarda en az bir faaliyete katılan öğrenci oranı (%)	%20	%5	%10	%12	%14	%15	%17	Dönemlik	Senelik
<b>PG 3.1.2</b> Bir eğitim ve öğretim yılında en az iki sosyal sorumluluk ve toplum hizmeti çalışmalarına katılan öğrenci oranı (%)	%20	%2	%3	%4	%6	%7	%10	Dönemlik	Senelik

<b>PG 3.1.3</b> Bir eğitim ve öğretim yılında yerel, ulusal ve uluslararası proje, yarışma vb. etkinliklere katılan öğrenci oranı (%)	%20	%2	%3	%4	%5	%6	%7	Dönemlik	Senelik
<b>PG 3.1.4</b> Okulda bir eğitim ve öğretim yılında geleneksel çocuk oyunları alt başlığında en az bir faaliyete katılan öğrenci oranı (%)	%20	%18	%20	%22	%23	%24	%25	Dönemlik	Senelik
<b>PG 3.1.5</b> Okulda bir eğitim ve öğretim yılında geleneksel çocuk oyunlarına yönelik olarak düzenlenen alan/mekân sayısı (%)	%20	%1	%2	%3	%4	%5	%6	Dönemlik	Senelik
<b>Koordinatör Birim</b>	1.Okul İdaresi, 2.Rehberlik Servisi, 3.Zümre Başkanları								
<b>İş birliği Yapılacak Birimler</b>	1.Okul İdaresi, 2.Rehberlik Servisi, 3. Öğretmenler, 4. Veliler 5.TEMA, 6. Yerel Yönetimler, 7. Özel Sektör.								
<b>Riskler</b>	1.Kaza 2.Çevresel Riskler 3.Yetersiz Farkındalık 4. Zaman Yönetimi Sorunları 5. Motivasyon Eksikliği								
<b>Stratejiler</b>	S1 Her bir öğrencinin bir kulüp faaliyetinde aktif olarak yer alması sağlanarak kulüp faaliyetlerinin etkinliği artırılacaktır. S2 Öğrencilerin seviyelerine uygun olarak toplumsal sorunların çözümüne katkı sağlamak ve farkındalık oluşturmak amacıyla afet ve acil durum, çevre, eğitim, spor, kültür ve turizm, sağlık ve sosyal hizmetler alanlarında toplum hizmeti faaliyetlerine katılımları artırılacaktır. S3 Okul bünyesinde yarışmalar düzenlenecektir. S4 Diğer kurum ve kuruluşlarla iş birliği içerisinde yürütülen bilimsel, sosyal, kültürel, sanatsal ve sportif alanlardaki faaliyetler artırılacaktır. S5 Okul bahçeleri çocukların geleneksel oyunlarla vakit geçirmelerini sağlayacak ve gelişimlerini destekleyecek şekilde etkin olarak kullanılacaktır.								
<b>Maliyet Tahmini</b>	30.000 lira								
<b>Tespitler</b>	1. Okulumuzda yarışmalara katılımın düşük olması, 2. Okulumuzda sosyal sorumluluk ve toplum hizmeti çalışmalarının temel düzeyde ve yüzeysel olarak yapılması.								
<b>İhtiyaçlar</b>	1. Yarışmalara katılım konusunda öğretmenlerimizin öğrencilerimizi sık sık bilgilendirmesi. 2. Sosyal problemler konusunda öğrencilerimizde farkındalık oluşturacak etkinliklerin düzenlenmesi. 3. Öğretmenlerimizin öğrencilerimizi yarışmaya hazırlayacak etkinliklere zaman ayırması.								

Tablo 32-Amaç, Hedef, Gösterge ve Stratejilere İlişkin Kart Tablosu

<b>Amaç 4</b>	A4. Eğitim ortamlarının fiziki imkânları geliştirilecektir.
<b>Hedef 4.1</b>	H4.1. Temel eğitimde okulların niteliğini arttıracak uygulama ve çalışmalara yer verilecektir.

Performans Göstergeleri	Hedefe Etkisi*	Başlangıç Değeri**	1. Yıl	2. Yıl	3. yıl	4. Yıl	5. Yıl	İzleme Sıklığı	Rapor Sıklığı
<b>PG 4.1.1</b> İyileştirilen fiziki mekân sayısı.	100	0	1	2	2	3	3	Senelik	Senelik
<b>Koordinatör Birim</b>	1.Okul İdaresi, 2. Okul Aile Birliği								
<b>İş birliği Yapılacak Birimler</b>	1.Bakanlık 2.İl Milli Eğitim 3.İlçe Milli Eğitim 4.Beyşehir Belediyesi 5.Beyşehir Kaymakamlığı								
<b>Riskler</b>	1.İş Kazası 2.Duyarsızlık 3.Kaynak Yetersizliği 4.Temel Eksiklikler								
<b>Stratejiler</b>	S1 Fiziki mekânların (derslikler, spor salonu, kütüphaneler, atölyeler vb.) iyileştirilmesi için kamu idareleri, belediyeler ve işverenlerle iş birlikleri yapılacaktır.								
<b>Maliyet Tahmini</b>	450.000 lira								
<b>Tespitler</b>	1.Dersliklerin boyaya ihtiyacının olması, 2.Bina çevresindeki mermerlerin dökülmüş ya da deforme olmuş olması, 3.Merdiven korkuluklarının tamir ve merdiven üstlerinin kapatılma ihtiyacı								
<b>İhtiyaçlar</b>	1.Bakanlıktan Onarım için bütçe istenmesi, 2.İl, ilçe ve Belediyeden bakım onarım için destek istenmesi.								

Tablo 33-Amaç, Hedef, Gösterge ve Stratejilere İlişkin Kart Tablosu

<b>Amaç 5</b>	A5. Eğitimin temel ilkeleri doğrultusunda okulun niteliğini arttırmak amacıyla kurumsal kapasite geliştirilecektir.
<b>Hedef 5.1</b>	H5.1. Eğitim ve öğretimin sağlıklı ve güvenli bir ortamda gerçekleştirilmesi için okul sağlığı ve güvenliği geliştirilecektir.

Performans Göstergeleri	Hedefe Etkisi*	Başlangıç Değeri**	1. Yıl	2. Yıl	3. yıl	4. Yıl	5. Yıl	İzleme Sıklığı	Rapor Sıklığı
<b>PG 5.1.1</b> Okulda yaşanan kaza sayısı	%25	7	6	5	4	3	2	Dönemlik	Senelik
<b>PG 5.1.2</b> Bağımlılıkla mücadele ile ilgili konularda eğitim alan öğrenci ve öğretmen sayısı	%25	330	350	360	370	380	400	Senelik	Senelik
<b>PG 5.1.3</b> Akran zorbalığı ve siber zorbalıkla ilgili konularda eğitim alan öğretmen, öğrenci ve veli sayısı	%25	320	330	340	350	360	370	Senelik	Senelik
<b>PG 5.1.4</b> Afet ve acil durum tatbikat sayısı	%25	2	3	4	5	6	7	Senelik	Senelik
<b>Koordinatör Birim</b>	1.Okul İdaresi, 2.Rehberlik Servisi, 3.Zümre Başkanları								
<b>İş birliği Yapılacak Birimler</b>	1.Okul İdaresi, 2.Rehberlik Servisi, 3. Öğretmenler, 4. Veliler 5. Yerel Yönetimler, 6. Özel Sektör, 7. TEMA								
<b>Riskler</b>	1.Kaza 2.Çevresel Riskler 3.Yetersiz Farkındalık 4. Zaman Yönetimi Sorunları 5. Motivasyon Eksikliği								
<b>Stratejiler</b>	S1. Eğitim ortamları iş sağlığı ve güvenliği yönergesine uygun hâle getirilecektir. S2. Öğrenci, öğretmen ve velilerde farkındalık oluşturmak için bağımlılıkla mücadele, akran zorbalığı, siber zorbalık, sağlıklı beslenme ve obezite, hijyen, bulaşıcı hastalıklar ve gıda güvenliği gibi konularda alan uzmanları ile iş birliğinde eğitimler düzenlenecektir. S3. Doğa, insan ve teknoloji kaynaklı (deprem, sel, heyelan, yangın, çığ ve salgın hastalıklar vd.) afetlere karşı gerekli tedbirlerin alınması için çalışmalar yapılacaktır. S4. Doğa, insan ve teknoloji kaynaklı (deprem, sel, heyelan, yangın, çığ ve salgın hastalıklar vd.) konularında alan uzmanları ile iş birliğinde öğretmen ve öğrencilere farkındalık eğitimleri verilecektir. S5. Okulun afet ve acil durum eylem planının güncel tutulması sağlanacaktır. S6. Afet ve acil durum tatbikatları düzenlenecektir.								



<b>Maliyet Tahmini</b>	30.000 lira
<b>Tespitler</b>	1. Eğitime istenilen düzeyde katılımın olmaması, 2. Okulumuzda sosyal sorumluluk ve toplum hizmeti çalışmalarının temel düzeyde ve yüzeysel olarak yapılması.
<b>İhtiyaçlar</b>	1. Yarışmalara katılım konusunda öğretmenlerimizin öğrencilerimizi sık sık bilgilendirmesi. 2. Sosyal problemler konusunda öğrencilerimizde farkındalık oluşturacak etkinliklerin düzenlenmesi. 3. Öğretmenlerimizin öğrencilerimizi yarışmaya hazırlayacak etkinliklere zaman ayırması.

*Tablo 34-Amaç, Hedef, Gösterge ve Stratejilere İlişkin Kart Tablosu*

<b>Amaç 6</b>	A6. Eğitim ve öğretimin niteliğinin geliştirilmesini sağlanacaktır.
<b>Hedef 6.1</b>	H6.1. Kurum personelinin mesleki gelişimlerinin artırılması sağlanacaktır.

<b>Performans Göstergeleri</b>	<b>Hedef Etkisi*</b>	<b>Başlangıç Değeri**</b>	<b>1. Yıl</b>	<b>2. Yıl</b>	<b>3. yıl</b>	<b>4. Yıl</b>	<b>5. Yıl</b>	<b>İzleme Sıklığı</b>	<b>Rapor Sıklığı</b>
<b>PG 6.1.1</b> Hizmet içi eğitim alan yönetici ve öğretmen sayısı	%50	20	25	28	30	33	36	Senelik	Senelik
<b>PG 6.1.2</b> Yüksek lisans eğitimini sürdüren/tamamlayan öğretmen ve yönetici sayısı	%50	8	10	12	13	14	16	Senelik	Senelik
<b>Koordinatör Birim</b>	1.Okul İdaresi								
<b>İş birliği Yapılacak Birimler</b>	1.Okul İdaresi, 2. Öğretmenler, 3. Üniversiteler, 4. MEB.								
<b>Riskler</b>	1.Kaza, 2.Çevresel Riskler, 3.Yetersiz Farkındalık 4. Zaman Yönetimi Sorunları, 5. Motivasyon Eksikliği								
<b>Stratejiler</b>	S1. Okul yöneticilerinin ve öğretmenlerin mesleki gelişim ihtiyaçları tespit edilerek bu ihtiyaçları gidermeye yönelik bir mesleki gelişim planı hazırlanacaktır. S2. Bakanlık, diğer kurum ve kuruluşlarla yapılan iş birlikleri kapsamında yardımcı personelin görev alanı ile ilgili iş başı eğitim almaları sağlanacaktır. S3. Okul öğretmenlerinin alanlarında mesleki gelişimlerini ve öğretmenlik yeterliklerini geliştirmek için mahalli ve merkezi düzeyde eğitim almaları sağlanacaktır. S4. Okul yöneticilerinin ve öğretmenlerin dijital platformlar aracılığıyla verilen eğitimlere katılmaları teşvik edilecektir. S5. Okul personelinin motivasyon, iş doyumunu ve kurumsal bağlılık düzeylerini artıracak çalışmalar yapılacaktır. S6. Okulun afet ve acil durum eylem planının güncel tutulması sağlanacaktır. S7. Afet ve acil durum tatbikatları düzenlenecektir.								

<b>Maliyet Tahmini</b>	30.000 lira
<b>Tespitler</b>	1. Yüksek lisans yapan öğretmen sayısının az olması, 2. Hizmet içi eğitimlere ilginin az olması.
<b>İhtiyaçlar</b>	1. Hizmet içi eğitimlere katılım konusunda okul idaresinin öğretmenleri sık sık bilgilendirmesi. 2. Üniversitelerin yüksek lisans programlarını çoğaltması.

## 4.4. Stratejilerin Belirlenmesi

Stratejiler, okulun hedeflerine nasıl ulaşılabileceğini gösteren kararlar bütünüdür. İyi belirlenmiş stratejiler olmaksızın hedefleri etkili bir biçimde uygulamaya geçirmek mümkün değildir. Stratejiler, hedeflere yönelik belirlenir. Bir hedef için alternatif stratejiler değerlendirilerek bunlar arasından en fazla beş tanesine planda yer verilir. Stratejiler oluşturulurken okulun kaynakları ve farklı alanlardaki yetkinliği göz önünde bulundurulur. Stratejiler, hedeflerin hangi faaliyetlerle uygulamaya geçirileceğinin çerçevesini çizer.

Stratejiler oluşturulurken cevaplanması gereken sorular:

- Hedeflere ulaşmada karşılaşılabilecek sorunlar nelerdir?
- Hedeflere ulaşmak için izlenebilecek alternatif yol ve yöntemler nelerdir?
- Alternatiflerin maliyetleri ile olumlu ve olumsuz yönleri nelerdir?

## 4.5. Maliyetlendirme

Stratejik planda belirlenen hedeflerin plan dönemi için tahmini maliyeti tespit edilir. Hedeflere plan döneminden önce erişilmesi öngörülüyorsa, maliyetler daha kısa bir zaman dilimini kapsayabilir.

Tahmini Maliyetler Tablosu'nda gösterilen maliyetler ile tahmin edilen kaynakların uyumlu olması gerekir. Ancak öngörülen kaynakların öngörülen maliyetlerin tahsis edilen kaynakları aşması durumunda hedef ve stratejilerin:

- Daha düşük maliyetli olanları seçilebilir
- Zamanlaması değiştirilebilir, kapsamı küçültülebilir.
- Önceliklendirmeye bazılarını vazgeçilebilir.
- Önceliklendirme yapılırken Millî Eğitim Bakanlığı, İl/İlçe Milli Eğitim Müdürlüğü Stratejik Planları esas alınır.

Tablo 35-Tahmini Maliyet Tablosu

	2024	2025	2026	2027	2028	Toplam Maliyet
<b>Amaç 1</b>	7000,00	9450,00	12757,50	17350,02	23943,02	<b>70500,54</b>
<b>Hedef 1.1</b>	7000,00	9450,00	12757,50	17350,02	23943,02	<b>70500,54</b>
<b>Amaç 2</b>	12000,00	16200,00	21870,00	82620,00	114015,60	<b>246705,60</b>
<b>Hedef 2.1</b>	12000,00	16200,00	21870,00	82620,00	114015,60	<b>246705,60</b>
<b>Amaç 3</b>	30000,00	40500,00	54675,00	74358,00	102614,04	<b>302147,04</b>
<b>Hedef 3.1</b>	30000,00	40500,00	54675,00	74358,00	102614,04	<b>302147,04</b>
<b>Amaç 4</b>	450000,00	607500,00	820125,00	1115370,00	1539210,60	<b>4532205,60</b>
<b>Hedef 4.1</b>	450000,00	607500,00	820125,00	1115370,00	1539210,60	<b>4532205,60</b>
<b>Amaç 5</b>	30000,00	40500,00	54675,00	74358,00	102614,04	<b>302147,04</b>
<b>Hedef 5.1</b>	30000,00	40500,00	54675,00	74358,00	102614,04	<b>302147,04</b>
<b>Amaç 6</b>	30000,00	40500,00	54675,00	74358,00	102614,04	<b>302147,04</b>
<b>Hedef 6.1</b>	30000,00	40500,00	54675,00	74358,00	102614,04	<b>302147,04</b>
<b>Genel Yönetim Giderleri</b>	50000,00	67500,00	91125,00	123930,00	171023,40	<b>503578,40</b>
<b>TOPLAM</b>	<b>1170024,00</b>	<b>1578825,00</b>	<b>2130706,00</b>	<b>2891245,04</b>	<b>4143074,08</b>	<b>12015284,12</b>

Maliyetlendirme yapılırken ayrıntılı faaliyetler göz önünde bulundurularak hedefe ilişkin tahmini maliyet hesaplanır. Her bir faaliyet/proje belirli bir hedefe yönelik olmalıdır. Herhangi bir hedefle ilişkisi kurulamayan faaliyet/projelere yer verilmemelidir. Hâlihazırda yürütülen veya yürütülmesi planlanan faaliyetler/projeler mutlaka bir hedefle ilişkilendirilmelidir.

Stratejik planın maliyeti, amaçların maliyet toplamı ile yılın genel yönetim giderleri toplamına; amaçların maliyeti ise o amaca bağlı hedeflerin maliyet toplamına eşittir.

- Personel giderleri, mal ve hizmet alım giderleri vs. birden fazla hedefle ilişkilendirilmesi durumunda ilgili giderler ağırlandırılarak dağıtılır.
- Herhangi bir hedefe veya faaliyete özgü olmayan, birden çok hedefe veya faaliyete yönelik olan ısınma, elektrik, temizlik ile bakım ve onarım gibi maliyetlere genel yönetim giderleri kapsamında yer verilir.

## 5. İZLEME VE DEĞERLENDİRME

İzleme ve değerlendirme süreci kurumsal öğrenmeyi buna bağlı olarak da faaliyetlerin sürekli olarak iyileştirilmesini sağlar. İzleme ve değerlendirme faaliyetleri sonucunda elde edilen bilgiler kullanılarak stratejik plan gözden geçirilir, hedeflenen ve ulaşılan sonuçlar karşılaştırılır. Bu karşılaştırmalar sonucunda da gerekli görülen durumlarda stratejik planın güncellemesi kararı verilebilir.

İzleme, amaç ve hedeflere kaydedilen ilerlemeyi takip etmek amacıyla uygulama öncesi ve uygulama sırasında sürekli ve sistematik olarak nitel ve nicel verilerin toplandığı ve analiz edildiği tekrarlı bir süreçtir. Performans göstergeleri aracılığıyla amaç ve hedeflerin gerçekleşme sonuçlarının belirli bir sıklıkla izlenmesi ve belirlenen dönemler itibarıyla raporlanarak yöneticilerin değerlendirilmesine sunulması izleme faaliyetlerini oluşturur.

İzleme ve değerlendirme sürecinde yapılması gereken hususlara bu bölümde yer verilmelidir. İzleme ve değerlendirmeden sorumlu birim ve kişiler ile sürece ilişkin takvim belirtilmelidir.

**Hedefe İlişkin Değerlendirme:** Her yılın ilk altı ayında ilgili hedefe ait performans göstergelerinin performans düzeyi dikkate alınarak izlemenin yapıldığı yılın sonu itibarıyla hedeflenen değere ulaşıp ulaşılmadığının analizi yapılır. Hedeflenen değere ulaşılmasını engelleyecek hususlar ve riskler varsa bunlar değerlendirilir. Hedeflenen değerlere ulaşılmasını sağlayacak temel tedbirler kısaca yer verilir.

Okul/kurumlar için izleme değerlendirme faaliyetleri Tablo 36'da örneklendirilmiş olan izleme ve değerlendirme şablonu kullanılarak her eğitim-öğretim dönemi sonunda bir kere olacak şekilde gerçekleştirilir. Bu şablon ile planlanan hedefe ne oranda ulaşıldığı ve buna dair değerlendirmeler ifade edilir.

**Hedef Performansının Hesaplanması:** Gösterge değerlerinin kümülatif olarak belirlenmemesi durumunda hedef performansının hesaplanmasında izleme dönemindeki yıl sonu hedeflenen değer ile izleme dönemindeki gerçekleştirme değerinin kümülatif değeri baz alınır.

Bir göstergenin performansı %100'ü aşabilir ancak hedef performansının ölçümünde bu değer 100 olarak alınır. Böylece diğer göstergelerin hedefe etkisinin doğru hesaplanması sağlanır.

Bir göstergenin performansı negatif değer alabilir. Ancak hedef performansının ölçümünde bu değer sıfır alınır. Böylece diğer göstergelerin hedefe etkisinin doğru hesaplanması sağlanır.

Tablo 36-İzleme ve Değerlendirme Şablonu

2024-2025 Eğitim Öğretim Yılı Stratejik Plan İzleme ve Değerlendirme Tablosu					
<b>A1</b>					
<b>H1.1</b>					
<b>Hedef 1.1 Performansı</b>					
<b>Sorumlu Birim</b>					
<b>Performans Göstergesi</b>	Hedefe Etkisi (%)	Plan Dönemi Başlangıç Değeri *(A)	İzleme Dönemindeki Yıl Sonu Hedeflenen Değer (B)	İzleme Dönemindeki Gerçekleşme Değeri (C)	Performans (%) (C-A)/(B-A)
<b>PG 1.1.1 Her dönem sınıf velilerine yönelik düzenlenen etkinlik sayısı</b>					
<b>PG 1.1.2 En az bir aile eğitimi alan veli oranı (yüzde)</b>					
<b>Hedefe İlişkin Değerlendirmeler</b>					
<p>2024-2025 eğitim öğretim yılında PG 1.1.1 için performansın %100 oranında gerçekleştiği görülmektedir.</p> <p>2024-2025 eğitim öğretim yılında PG 1.1.2 için performansı %70 oranında gerçekleştiği göz önünde bulundurularak ailelerin eğitim faaliyetlerine katılımının artırılması için sınıf rehber öğretmenleri aracılığıyla telefon görüşmeleri yapılması planlanmıştır.</p>					

\* 2024-2028 dönemini kapsayan stratejik plan için 2023 yılsonu değeridir.

\*\*Her yılın ilk altı ayında, ilgili hedefe ait performans göstergelerinin performans düzeyi dikkate alınarak izlemenin yapıldığı yılın sonu itibarıyla hedeflenen değere ulaşıp ulaşılamayacağıın analizi yapılır. Hedeflene değere ulaşılmasını engelleyecek hususlar ve riskler varsa değerlendirilir. Hedeflenen değere ulaşılmasını sağlayacak temel tedbirler kısaca yer verilir.

## 6. TABLO/ŞEKİL/GRAFİKLER/EKLER

Tablo 37-Hedef Kartı Sorumlulukları

Birim	Hedef 1.1	Hedef 2.1	Hedef 3.1	Hedef 4.1	Hedef 5.1	Hedef 6.1
Okul İdaresi	K	K	K	K	K	K
Rehberlik Servisi		K	K		K	
Zümre Başkanları		K	K		K	
Okul Aile Birliği	K			K		

K:Hedef Koordinatörü

Tablo 38-Strateji Sorumlulukları

Amaç 1	A1. Öğrencilerin eğitim öğretime etkin katılımlarıyla donanımlı olarak bir üst öğrenime geçişi sağlanacaktır.		
Hedef 1.1	H.1.1. Öğrenme kayıpları önleyici çalışmalar yapılarak azaltılacaktır.		
<b>Strateji No</b>	<b>Stratejiler</b>	<b>Sorumlu Birim</b>	<b>Diğer Sorumlu</b>
S.1.	Öğrencilerin genel derslerdeki kazanım eksiklikleri tespit edilerek destekleme ve yetiştirme kurslarıyla akademik yeterliklerinin artırılması sağlanacaktır.	Okul İdaresi	Öğretmenler, Rehberlik Servisi
S.2.	Dijital platformlar aracılığıyla öğrencilerin tamamlayıcı ve destekleyici eğitim almaları sağlanacaktır.	Okul İdaresi	Öğretmenler, Rehberlik Servisi
S.3.	DYK'lara yönelik ders içeriklerine katkı sağlayacak etkinlik, okuma vb. aktivitelerin zenginleştirilmesi sağlanacaktır.	Okul İdaresi	Öğretmenler, Rehberlik Servisi
S.4.	DYK içerikleri öğrencinin hazır bulunuşluk seviyesi dikkate alınarak hazırlanacaktır.	Okul İdaresi	Öğretmenler
S.5.	Öğrencilerin devamsızlık nedenleri tespit edilerek devamsızlığa neden olan etmenler giderilecektir.	Okul İdaresi	Öğretmenler, Rehberlik Servisi

Amaç 2	A.2 Öğrencilere medeniyetimizin ve insanlığın ortak değerleriyle çağın gereklerine uygun bilgi, beceri, tutum ve davranışlar kazandırılacaktır.		
Hedef 2.1	H2.1. Öğrencilerin akademik başarılarıyla birlikte tasarım ve girişimcilik yönlerini artırmaya yönelik bütüncül çalışmalar yürütülecektir.		
<b>Strateji No</b>	<b>Stratejiler</b>	<b>Sorumlu Birim</b>	<b>Diğer Sorumlu</b>
S.1.	Öğrencilerin kazanım eksiklikleri tespit edilerek destekleme ve yetiştirme kurslarıyla akademik yeterliklerinin artırılması sağlanacaktır.	Okul İdaresi	Öğretmenler, Rehberlik Servisi
S.2.	Öğrencilerin kompozisyon, resim, şiir vb. yarışmalara katılımları teşvik edilecek, okul içerisinde yapılan yarışmalarda öğrencilerin ödüllendirilmesi sağlanacaktır.	Okul İdaresi	Öğretmenler
S.3.	Okul Kütüphanesi zenginleştirilecek, öğrencilerin kitap okumasını teşvik edecek etkinlikler düzenlenecektir.	Okul İdaresi	Kütüphanecilik Kulübü
S.4.	Öğrencilerin yerel, ulusal ve uluslararası proje ve yarışmalara katılmaları teşvik edilecektir.	Okul İdaresi	Öğretmenler
S.5.	Öğrencilerin ortaokul 5.sınıflarda yabancı dil ağırlıklı eğitim almaları sağlanacaktır.	Okul İdaresi	Öğretmenler, Yabancı Dil Zümresi



Amaç 3	A3. Temel eğitimde öğrencilerin kaliteli eğitime erişimleri fırsat eşitliği temelinde artırılarak bilişsel, duyuşsal ve fiziksel olarak çok yönlü gelişimleri sağlanacak ve temel hayat becerilerini edinmiş öğrenciler yetiştirilecektir.		
Hedef 3.1	H3.1. Öğrencilerin bilimsel, kültürel, sanatsal, sportif ve toplum hizmeti alanlarında ders dışı etkinliklere katılım oranı artırılacaktır.		
<b>Strateji No</b>	<b>Stratejiler</b>	<b>Sorumlu Birim</b>	<b>Diğer Sorumlu</b>
S.1.	Her bir öğrencinin bir kulüp faaliyetinde aktif olarak yer alması sağlanarak kulüp faaliyetlerinin etkinliği artırılacaktır.	Okul İdaresi	Öğretmenler, Rehberlik Servisi
S.2.	Öğrencilerin seviyelerine uygun olarak toplumsal sorunların çözümüne katkı sağlamak ve farkındalık oluşturmak amacıyla afet ve acil durum, çevre, eğitim, spor, kültür ve turizm, sağlık ve sosyal hizmetler alanlarında toplum hizmeti faaliyetlerine katılımları artırılacaktır.	Okul İdaresi	Afet Hazırlık Kulübü
S.3.	Okul bünyesinde yarışmalar düzenlenecektir.	Okul İdaresi	Öğretmenler
S.4.	Diğer kurum ve kuruluşlarla iş birliği içerisinde yürütülen bilimsel, sosyal, kültürel, sanatsal ve sportif alanlardaki faaliyetler artırılacaktır.	Okul İdaresi	Öğretmenler, Spor Kulübü
S.5.	Okul bahçeleri çocukların geleneksel oyunlarla vakit geçirmelerini sağlayacak ve gelişimlerini destekleyecek şekilde etkin olarak kullanılacaktır.	Okul İdaresi	Öğretmenler, Spor Kulübü

Amaç 4	A4. Eğitim ortamlarının fiziki imkânları geliştirilecektir.		
Hedef 4.1	H.4.1. Temel eğitimde okulların niteliğini arttıracak uygulama ve çalışmalara yer verilecektir.		
<b>Strateji No</b>	<b>Stratejiler</b>	<b>Sorumlu Birim</b>	<b>Diğer Sorumlu</b>
S.1.	Fiziki mekânların (derslikler, spor salonu, kütüphaneler, atölyeler vb.) iyileştirilmesi için kamu idareleri, belediyeler ve işverenlerle iş birlikleri yapılacaktır.	Okul İdaresi	Okul Aile Birliği

Amaç 5	A5. Eğitimin temel ilkeleri doğrultusunda okulun niteliğini arttırmak amacıyla kurumsal kapasite geliştirilecektir.		
Hedef 5.1	H5.1. Eğitim ve öğretimin sağlıklı ve güvenli bir ortamda gerçekleştirilmesi için okul sağlığı ve güvenliği geliştirilecektir.		
Strateji No	Stratejiler	Sorumlu Birim	Diğer Sorumlu
S.1.	Eğitim ortamları iş sağlığı ve güvenliği yönergesine uygun hâle getirilecektir.	Okul İdaresi	Öğretmenler
S.2.	Öğrenci, öğretmen ve velilerde farkındalık oluşturmak için bağımlılıkla mücadele, akran zorbalığı, siber zorbalık, sağlıklı beslenme ve obezite, hijyen, bulaşıcı hastalıklar ve gıda güvenliği gibi konularda alan uzmanları ile iş birliğinde eğitimler düzenlenecektir.	Okul İdaresi	Öğretmenler, Kulüp Öğretmeni, Rehberlik Servisi
S.3.	Doğa, insan ve teknoloji kaynaklı (deprem, sel, heyelan, yangın, çığ ve salgın hastalıklar vd.) afetlere karşı gerekli tedbirlerin alınması için çalışmalar yapılacaktır.	Sosyal Etkinlikler Kurulu	Afet Hazırlık Kulübü
S.4.	Doğa, insan ve teknoloji kaynaklı (deprem, sel, heyelan, yangın, çığ ve salgın hastalıklar vd.) konularında alan uzmanları ile iş birliğinde öğretmen ve öğrencilere farkındalık eğitimleri verilecektir.	Okul İdaresi	Afet Hazırlık Kulübü
S.5.	Okulun afet ve acil durum eylem planının güncel tutulması sağlanacaktır.	Okul İdaresi	Afet Hazırlık Kulübü
S.6.	Afet ve acil durum tatbikatları düzenlenecektir.	Okul İdaresi	Afet Hazırlık Kulübü

Amaç 6	A6. Eğitim ve öğretimin niteliğinin geliştirilmesini sağlanacaktır.		
Hedef 6.1	H6.1. Kurum personelinin mesleki gelişimlerinin artırılması sağlanacaktır.		
Strateji No	Stratejiler	Sorumlu Birim	Diğer Sorumlu
S.1.	Okul yöneticilerinin ve öğretmenlerin mesleki gelişim ihtiyaçları tespit edilerek bu ihtiyaçları gidermeye yönelik bir mesleki gelişim planı hazırlanacaktır.	Okul İdaresi	Öğretmenler
S.2.	Bakanlık, diğer kurum ve kuruluşlarla yapılan iş birlikleri kapsamında yardımcı personelin görev alanı ile ilgili iş başı eğitim almaları sağlanacaktır.	Okul İdaresi	İlçe MEM
S.3.	Okul öğretmenlerinin alanlarında mesleki gelişimlerini ve öğretmenlik yeterliklerini geliştirmek için mahalli ve merkezi düzeyde eğitim almaları sağlanacaktır.	Okul İdaresi	İlçe MEM
S.4.	Okul yöneticilerinin ve öğretmenlerin dijital platformlar aracılığıyla verilen eğitimlere katılmaları teşvik edilecektir.	Okul İdaresi	Öğretmenler
S.5.	Okul personelinin motivasyon, iş doyumunu ve kurumsal bağlılık düzeylerini artıracak çalışmalar yapılacaktır.	Okul İdaresi	Rehberlik Servisi
S.6.	Okulun afet ve acil durum eylem planının güncel tutulması sağlanacaktır.	Okul İdaresi	Afet Hazırlık Kulübü
S.7.	Afet ve acil durum tatbikatları düzenlenecektir.	Okul İdaresi	Afet Hazırlık Kulübü

Tablo 39-Performans Göstergesi Sorumlulukları

Adı	Açıklama	Ana Sorumlu	Diğer Sorumlu
PG 1.1	Bir eğitim ve öğretim yılında destekleme ve yetiştirme kurslarına kayıt yaptıran öğrenci oranı (%)	Okul İdaresi	Veli, Öğretmenler
PG 1.2	Destekleme ve yetiştirme kurslarına devam eden öğrencilerin katılım sağladığı derslerin not ortalaması (%)	Okul İdaresi	Veli, Öğretmenler
PG 1.3	20 gün ve üzeri özürsüz devamsızlık yapan öğrenci oranı (%)	Okul İdaresi, Veli	Rehberlik Servisi, Öğretmenler
PG 1.4	20 gün ve üzeri özürlü devamsızlık yapan öğrenci oranı (%)	Okul İdaresi, Veli	Rehberlik Servisi, Öğretmenler
PG.2.1	Matematik dersi yılsonu puanı ortalaması	Okul İdaresi, Öğretmen	Veli
PG.2.2	Türkçe dersi yılsonu puanı ortalaması	Okul İdaresi, Öğretmen	Veli
PG.2.3	Fen Bilimleri dersi yılsonu puanı ortalaması	Okul İdaresi, Öğretmen	Veli
PG.2.4	Öğrenci başına okunan kitap sayısı	Okul İdaresi, Veli	Veli
PG.2.5	Ortaokul 5. sınıflarda yabancı dil ağırlıklı eğitim alan öğrenci oranı	Okul İdaresi, Öğretmen	Veli
PG.3.1	Okulda bir eğitim ve öğretim döneminde bilimsel, kültürel, sanatsal ve sportif alanlarda en az bir faaliyete katılan öğrenci oranı (%)	Okul İdaresi	Spor Kulübü
PG.3.2	Bir eğitim ve öğretim yılında en az iki sosyal sorumluluk ve toplum hizmeti çalışmalarına katılan öğrenci oranı (%)	Okul İdaresi	Kulüp Öğretmenleri
PG.3.3	Bir eğitim ve öğretim yılında yerel, ulusal ve uluslararası proje, yarışma vb. etkinliklere katılan öğrenci oranı (%)	Okul İdaresi	Kulüp Öğretmenleri
PG.3.4	Okulda bir eğitim ve öğretim yılında geleneksel çocuk oyunları alt başlığında en az bir faaliyete katılan öğrenci oranı (%)	Okul İdaresi	Spor Kulübü
PG.3.5	Okulda bir eğitim ve öğretim yılında geleneksel çocuk oyunlarına yönelik olarak düzenlenen alan/mekân sayısı (%)	Okul İdaresi	Spor Kulübü
PG.4.1	İyileştirilen fiziki mekân sayısı.	Okul İdaresi	İlçe MEM
PG.5.1	Okulda yaşanan kaza sayısı	Okul İdaresi	Öğretmen, Rehberlik Servisi
PG.5.2	Bağımlılıkla mücadele ile ilgili konularda eğitim alan öğrenci ve öğretmen sayısı	Okul İdaresi, Rehberlik Servisi	Rehberlik Servisi
PG.5.3	Akran zorbalığı ve siber zorbalıkla ilgili konularda eğitim alan öğretmen, öğrenci ve veli sayısı	Okul İdaresi, Rehberlik Servisi	Rehberlik Servisi
PG.5.4	Afet ve acil durum tatbikat sayısı	Okul İdaresi, Kulüp Öğretmeni	Öğretmenler
PG.6.1	Hizmet içi eğitim alan yönetici ve öğretmen sayısı	Okul İdaresi	Öğretmenler
PG.6.2	Yüksek lisans eğitimini sürdüren/tamamlayan öğretmen ve yönetici sayısı	Okul İdaresi	Öğretmenler

## Paydaş Anketleri

Aşağıda verilen anketler, okullara örnek olması bakımından rehberine eklenmiştir. Anket içerikleri, okul türüne ve yapısına göre değişiklik göstermelidir.

### Sevgili Öğrencimiz;

- Bu anketin amacı, okul hakkındaki görüşlerini toplamaktır.
- Bu anket, kimlik bilgileri girilmeden yapılmalıdır.
- Okul hakkında görüşlerini yansıtan kutuya "X" işareti koyarak neler düşündüğünü öğrenmemize yardımcı olabilirsin.
- Anketimize katıldığın için teşekkür ederiz.

NO	ORTAOKUL ÖĞRENCİLERİ İÇİN KONU BAŞLIKLARI	Kesinlikle Katılıyorum	Katılıyorum	Kararsızım	Kesinlikle Katılmıyorum	Katılmıyorum
01-	Okulumu seviyorum.	( )	( )	( )	( )	( )
02-	Okulumda kendimi güvende hissediyorum.	( )	( )	( )	( )	( )
03-	Okulumun içi ve bahçesi temizdir.	( )	( )	( )	( )	( )
04-	Öğretmenim adildir.	( )	( )	( )	( )	( )
05-	Öğretmenim benimle ilgileniyor.	( )	( )	( )	( )	( )
06-	Yardıma ihtiyacım olursa öğretmenim bana yardım eder.	( )	( )	( )	( )	( )
07-	Öğretmenim derse katılmamı sağlar.	( )	( )	( )	( )	( )
08-	Öğretmenim dersleri farklı araçlar kullanarak anlatır.	( )	( )	( )	( )	( )
09-	Okul kantininde yeterli ve sağlıklı yiyecekler var.	( )	( )	( )	( )	( )
10-	Okulda ders dışı eğlenceli etkinlikler var.	( )	( )	( )	( )	( )
11-	Teneffüslerde ihtiyaçlarımı giderebiliyorum.	( )	( )	( )	( )	( )
12-	Öğretmenim her gün beni çok çalıştırıyor.	( )	( )	( )	( )	( )

### Kıymetli Öğretmenimiz;

- Bu anketin amacı, okul çalışmalarındaki görüşlerinizi almaktır.
- Bu ankette kimlik bilgileri yer almaz.
- Lütfen okul hakkındaki görüşlerinizi en iyi yansıtan kutuya "X" işareti koyarak belirtiniz.
- Anketimize katıldığınız için teşekkür ederiz.

### Kıymetli Velimiz;

- Bu anketin amacı, okul çalışmalarındaki görüşleriniz almaktır.
- Bu ankette kimlik bilgileri yer almaz.
- Lütfen okul hakkındaki görüşlerinizi en iyi yansıtan kutuya "X" işareti koyarak belirtiniz.
- Anketimize katıldığınız için teşekkür ederiz.

NO	ÖĞRETMENLER İÇİN KONU BAŞLIKLARI	Kesinlikle Katılıyorum	Katılıyorum	Kararsızım	Kesinlikle Katılmıyorum	Katılmıyorum
01-	Okulun misyonu ve vizyonunu tam olarak anlıyorum.	( )	( )	( )	( )	( )
02-	Okulda eğitim ve yönetim kalitesi sürekli olarak gelişiyor.	( )	( )	( )	( )	( )
03-	Okul temiz ve hijyeniktir.	( )	( )	( )	( )	( )
04-	Okul, öğrencilerin ve personelin güvenliğini sağlamak için uygun güvenlik önlemleri alır.	( )	( )	( )	( )	( )
05-	Okul, yeni kabul edilen öğrencilere uygun desteği sağlar.	( )	( )	( )	( )	( )
06-	Okulumuz mesleki yeterliliğimizi geliştirmek için eğitim fırsatları sunuyor.	( )	( )	( )	( )	( )
07-	Okul yönetimimiz öğretmenleri etkin bir şekilde yönlendirir.	( )	( )	( )	( )	( )
08-	Okulumuz, öğrencilerin öğrenme ilgisini uyandıracak bir öğrenme ortamı oluşturmuştur.	( )	( )	( )	( )	( )
09-	Etkili bir öğretmen olmak için ihtiyaç duyduğum kaynaklara erişimim var.	( )	( )	( )	( )	( )
10-	Bana sunulan kaynakları kullanmak için gerekli eğitime sahibim.	( )	( )	( )	( )	( )
11-	Okulumuzun, farklı ihtiyaçları olan öğrencileri desteklemek için etkin bir politikası vardır.	( )	( )	( )	( )	( )
12-	Okulumuz müfredat uygulamasını etkin bir şekilde izler.	( )	( )	( )	( )	( )
13-	Okulumuz, velilere uygun etkinlikler düzenlemektedir.	( )	( )	( )	( )	( )
14-	Diğer öğretmenlerle iş birliği yaparım.	( )	( )	( )	( )	( )
15-	Okul personeli arasında dostane bir ilişki sürdürülür.	( )	( )	( )	( )	( )
16-	Takım ruhumuz ve moralimiz yüksek.	( )	( )	( )	( )	( )
17-	Okulumuza aidiyet hissediyorum.	( )	( )	( )	( )	( )

NO	VELİLER İÇİN KONU BAŞLIKLARI	Kesinlikle	Katılıyorum	Katılıyorum	Kararsızım	Kesinlikle	Katılmıyorum	Katılmıyorum
		Katılıyorum	Katılmıyorum	Katılmıyorum	Katılmıyorum	Katılmıyorum	Katılmıyorum	
01-	Okulun misyonu ve vizyonunu tam olarak anlıyorum.	( )	( )	( )	( )	( )	( )	( )
02-	Okulda eğitim ve yönetim kalitesi sürekli olarak gelişiyor.	( )	( )	( )	( )	( )	( )	( )
03-	Okul temiz ve hijyeniktir.	( )	( )	( )	( )	( )	( )	( )
04-	Okul, öğrencilerin ve personelin güvenliğini sağlamak için uygun güvenlik önlemleri alır.	( )	( )	( )	( )	( )	( )	( )
05-	Okul, yeni kabul edilen öğrencilere uygun desteği sağlar.	( )	( )	( )	( )	( )	( )	( )
06-	Okul, çocuğumun okumaya olan ilgisini geliştirmesine yardımcı olabilir.	( )	( )	( )	( )	( )	( )	( )
07-	Okul çocuğumun öğrenme ilgisini güçlendiriyor.	( )	( )	( )	( )	( )	( )	( )
08-	Okul çocuğumun ahlaki gelişimini teşvik edebilir.	( )	( )	( )	( )	( )	( )	( )
09-	Okulda kullanılan değerlendirme yöntemleri çocuğumun gelişimini tüm yönleriyle anlamama yardımcı oluyor.	( )	( )	( )	( )	( )	( )	( )
10-	Okul, çocuğumun öğrenme performansı ve gelişimi hakkında beni iyi bilgilendiriyor.	( )	( )	( )	( )	( )	( )	( )
11-	Okul çocuğuma duygusal rahatsızlık ve öğrenme güçlükleri ile karşılaştığında yeterli desteği ve rehberlik sağlar.	( )	( )	( )	( )	( )	( )	( )
12-	Öğretmenlerin benimle iletişim kurma yöntemlerinden memnunum.	( )	( )	( )	( )	( )	( )	( )
13-	Herhangi bir problem durumunda müdür endişelerime cevap veriyor.	( )	( )	( )	( )	( )	( )	( )
14-	Okulda, velilerin ihtiyaçlarına uygun eğitim faaliyetleri düzenlenir.	( )	( )	( )	( )	( )	( )	( )
15-	Okul, çocukların gelişimini desteklemek için velilerle iyi bir ilişki kurar.	( )	( )	( )	( )	( )	( )	( )
16-	Okul, aktif veli katılımını teşvik eder.	( )	( )	( )	( )	( )	( )	( )
17-	Okulun veli etkinliklerine aktif olarak katılırım.	( )	( )	( )	( )	( )	( )	( )
18-	Bir veli olarak okula aidiyet hissediyorum.	( )	( )	( )	( )	( )	( )	( )
19-	Çocuğumun ev ödevlerini tamamlamasını sağlarım.	( )	( )	( )	( )	( )	( )	( )
20-	Çocuğumu okumaya teşvik ederim.	( )	( )	( )	( )	( )	( )	( )
21-	Çocuğumun her gün okula gitmesini sağlarım.	( )	( )	( )	( )	( )	( )	( )
22-	Çocuğumun eğitiminde aktif bir ortağım.	( )	( )	( )	( )	( )	( )	( )